

MANUEL DU PROPRIÉTAIRE

SYSTÈME DE RETENUE POUR VÉHICULE STRONGARM® HVR303 AVEC LA COMMANDE TACTILE BLUE GENIUS®



LE PRODUIT RÉEL PEUT NE PAS CORRESPONDRE EXACTEMENT À L'IMAGE PRÉSENTÉE



AVERTISSEMENT

N'installez pas, n'utilisez pas ou n'effectuez pas d'entretien sur ce produit avant d'avoir lu et compris l'intégralité du contenu de ce manuel. Le non-respect de cette consigne peut entraîner des dommages matériels, des blessures corporelles ou la mort.

BLUE GIANT®

TABLE DES MATIÈRES

1.0	À PROPOS DU STRONGARM™ HVR303 AVEC COMMANDE TACTILE BLUE GENIUS™	3
1.1	REGISTRE D'ACHAT DU PROPRIÉTAIRE	3
2.0	INTRODUCTION	4
2.1	INFORMATIONS SUR LA GARANTIE	4
2.2	EXCLUSION DE RESPONSABILITÉ	4
2.3	NOTE DU FABRICANT	4
2.4	RESPONSABILITÉ DU PROPRIÉTAIRE	5
3.0	IDENTIFICATION DES MESSAGES DE SÉCURITÉ PAR COULEURS	6
3.1	AVERTISSEMENTS DE SÉCURITÉ OPÉRATIONNELLE	6
4.0	PROCÉDURE ET RÈGLES DE VERROUILLAGE/D'ÉTIQUETAGE	7
5.0	PROCÉDURE D'ABAISSEMENT DU DISPOSITIF D'URGENCE DE RETENUE DES VÉHICULES	7
6.0	FONCTIONNEMENT DU PANNEAU DE COMMANDE	8
6.1	FONCTION DU BOUTON	8
7.0	CONSIGNES D'UTILISATION	9
7.1	DESCRIPTION FONCTIONNELLE	9
7.2	FONCTION DU BOUTON ARRÊT (STOP)	10
7.3	AVANT UTILISATION-ÉQUIPEMENT EN POSITION DE STOCKAGE	10
7.4	REMORQUE À QUAI	11
7.5	ENGAGEMENT DU DISPOSITIF DE RETENUE	11
7.6	DÉPLOIEMENT DU NIVELEUR DE QUAI	12
7.7	LIBÉRATION DU BRAS DU DISPOSITIF DE RETENUE	12
8.0	ACTIVATION DE LA FONCTION DE DÉROGATION	13
8.1	ACTIVATION DE LA FONCTION DE DÉROGATION	14
9.0	ENTRETIEN	15
9.1	PROGRAMME D'ENTRETIEN PLANIFIÉ (PEP)	15
9.2	INSPECTION PAR L'OPÉRATEUR	15
9.3	ENTRETIEN ET MAINTENANCE DE ROUTINE	15
9.4	INTERVALLES DU PROGRAMME D'ENTRETIEN PLANIFIÉ	15
9.5	SÉQUENCE D'ENTRETIEN	15
9.6	LISTE DE CONTRÔLE PEP-DISPOSITIF DE RETENUE DE VÉHICULE STRONGARM™ HVR303	16
10.0	PIÈCES DE RECHANGE RECOMMANDÉES	17
10.1	COMPOSANTS OPÉRATIONNELS STANDARD	17
10.2	COMPOSANTS DE SUPPORT FACULTATIFS	18
11.0	IDENTIFICATION ET EMBLACEMENT DES AUTOCOLLANTS	19
12.0	ILLUSTRATIONS DES COMPOSANTS DE L'ÉQUIPEMENT	20
12.1	LISTE DE CONTRÔLE DES COMPOSANTS À LA LIVRAISON	20
12.2	ASSEMBLAGE MÉCANIQUE- 56-010200/56-010200-ZP	21
12.3	DIMENSIONS GÉNÉRALES	22
12.4	ENSEMBLE MOTEUR À ENGRENAGE-1005462	23
12.5	COMMANDES	24
12.6	BOÎTE DE JONCTION AVEC E/S À DISTANCE	25
12.7	ENSEMBLE DE BOÎTE DE JONCTION	25
12.8	CAPTEUR DE VERROUILLAGE DE QUAI	26
12.9	FEU DE SIGNALISATION EXTÉRIEUR/PANNEAU À IMAGE MIROIR	26
13.0	DÉPANNAGE DU DISPOSITIF DE RETENUE DES VÉHICULES	27
14.0	MESSAGES LCD BLUE GENIUS™	28
15.0	SCHÉMA DE CÂBLAGE	28
15.1	SCHÉMA DE CÂBLAGE — 115 V MONOPHASÉ	29

1.0 À PROPOS DU STRONGARM™ HVR303 AVEC COMMANDE TACTILE BLUE GENIUS™

Avec une force de retenue de 32 000 lb (14 500 kg), le dispositif de retenue électrique pour véhicules StrongArm™ HVR303 neutralise les dangers liés aux mouvements horizontaux ou verticaux imprévus de la remorque. Avec une plage de retenue verticale de 9 à 25 po (227 à 635 mm) et une compensation instantanée de 16 po (406 mm), il s'adapte aux mouvements actifs de la remorque, ce qui permet au HVR303 de fonctionner efficacement avec les systèmes de suspension pneumatique et de minimiser les risques de séparation accidentelle et de blessures pour les travailleurs.

Le panneau de commande tactile Blue Genius™ Gold Series II comprend un écran LCD, des boutons de fonction (ENGAGER [ENGAGE], LIBÉRER [RELEASE], ARRÊTER [STOP]) et un clavier à surface plane doté de capteurs tactiles uniques.

Un système de communication par voyants lumineux intérieurs et extérieurs informe les chauffeurs de camion et le personnel de l'entrepôt des conditions de sécurité pendant les opérations de quai.

1.1 REGISTRE D'ACHAT DU PROPRIÉTAIRE

REGISTRE D'ACHAT DU PROPRIÉTAIRE	
Veuillez consigner ces informations pour toute demande ultérieure et pour valider la garantie. (Consultez la section 2.1 relative à la validation de la garantie)	
Concessionnaire :	Date de mise en service :
	Nombre d'unités :
Numéro de série :	N° de porte :
Numéro de série :	N° de porte :
Numéro de série :	N° de porte :
Numéro de série :	N° de porte :
Numéro de série :	N° de porte :
Numéro de série :	N° de porte :
Numéro de série :	N° de porte :
Numéro de série :	N° de porte :
Numéro de série :	N° de porte :

Le fabricant propose une gamme complète de niveleurs de quai, d'équipements de sécurité pour quais, d'accessoires, d'équipements ergonomiques et de levage à ciseaux, ainsi que de chariots industriels. Dans le cadre d'un programme d'amélioration continue des produits, les spécifications sont susceptibles d'être modifiées sans préavis. Veuillez contacter le fabricant afin d'obtenir les informations les plus récentes. Certaines fonctionnalités illustrées peuvent être en option sur certains marchés.

AVIS
Voir la partie 11.0 « Identification et emplacement de l'autocollant, » point n° 7 pour connaître l'emplacement du numéro de série.

2.0 INTRODUCTION

Vous trouverez ci-dessous un guide rapide des procédures importantes à suivre lors de l'utilisation du dispositif de retenue pour véhicules.

Il n'est pas destiné à couvrir ni ne suggère de couvrir toutes les procédures nécessaires pour garantir un fonctionnement sûr. Tous les opérateurs doivent connaître et respecter toutes les règles de sécurité au travail applicables à l'utilisation du dispositif de retenue pour véhicules. Ces lois et réglementations comprennent, sans s'y limiter :

- La loi sur la sécurité et la santé au travail
- La réglementation canadienne sur la santé et la sécurité au travail
- Les lois sur la sécurité et la santé au travail des différents États (États-Unis)

Pour plus d'informations sur ces réglementations ainsi que sur les normes industrielles pouvant s'appliquer à ce produit, veuillez contacter :



American National Standards Institute (ANSI)
1430 Broadway
New York, NY 10018
Tél. : 212.642.4900
www.ansi.org

Également membre de l'association :



Équipement de quai de chargement (Fabricants d'équipements pour quais de chargement)

Une section produits de l'industrie américaine de la manutention des matériaux

Une branche de l'industrie de la manutention des matériaux
8720 Red Oak Blvd, Suite 201
Charlotte, NC, 28217-3992
Tél. : 704.676.1190
www.mhi.org/lodem

2.1 INFORMATIONS SUR LA GARANTIE

Nous vous remercions d'avoir acheté des produits Blue Giant. Nous apprécions votre confiance et sommes convaincus que notre produit vous donnera entière satisfaction pendant de nombreuses années. Si vous rencontrez un problème avec notre produit, notre centre de garantie est à votre disposition pour vous aider concernant le ou les produits Blue Giant que vous avez achetés.

Pour valider la garantie sur un équipement récemment acheté, veuillez remplir et envoyer vos informations via notre formulaire d'enregistrement de garantie en ligne sur www.BlueGiant.com.

Pour plus d'informations sur l'assistance garantie Blue Giant, veuillez contacter votre concessionnaire Blue Giant Equipment, votre représentant ou votre partenaire agréé le plus proche. Vous pouvez également consulter le site www.bluegiant.com ou appeler le 1.905.457.3900.

REMARQUE: * Pour toute question relative à la garantie :

INFORMATIONS SUR LE CONCESSIONNAIRE

Nom :

Contact :

Tél. :

2.2 EXCLUSION DE RESPONSABILITÉ

Le fabricant décline toute responsabilité en cas de dommages ou de blessures corporelles ou matérielles résultant de défauts ou de vices du ou des produits, ou d'une mauvaise utilisation du système de retenue pour véhicule. Le fabricant décline également toute responsabilité en cas de perte de profits, d'arrêts de production ou de pertes indirectes similaires subies par l'acheteur. Les dommages causés à des tiers, quelle qu'en soit la nature, ne donnent pas lieu à indemnisation.

Le fabricant se réserve le droit d'apporter à tout moment des modifications aux modules, composants et accessoires, dans le cadre de son programme continu d'amélioration et de développement des produits. Les caractéristiques techniques, les consignes d'utilisation et les illustrations contenues dans ce manuel peuvent être modifiées sans préavis. Veuillez contacter le fabricant afin d'obtenir les informations les plus récentes.

2.3 NOTE DU FABRICANT

Le dispositif de retenue pour véhicules a été soigneusement inspecté et testé dans l'usine du fabricant avant leur expédition, mais il est impératif de vérifier leur état à la réception afin de détecter tout dommage éventuel lié au transport. Tout dommage constaté pendant le transport doit être consigné sur la copie signée du document de transport. Signalez tout dommage au transporteur DANS LES 48 HEURES.

2.4 RESPONSABILITÉ DU PROPRIÉTAIRE

1. Le propriétaire doit être conscient du danger inhérent à l'interface entre le quai et le transporteur de marchandises. Le propriétaire doit donc former les opérateurs à utiliser l'équipement et les accessoires du quai de manière sûre, conformément aux recommandations du fabricant.
2. Le propriétaire doit se familiariser avec les procédures et les caractéristiques techniques suivantes et demander le remplacement immédiat de tous les documents fournis par le fabricant qui sont manquants, endommagés ou illisibles.
 - Consignes d'installation
 - Consignes d'utilisation
 - Procédures d'entretien planifié
 - Procédures d'inspection
 - Listes des pièces de rechange
 Dès réception de tout équipement de quai nouvellement acheté, le propriétaire doit vérifier la présence des manuels d'utilisation, des affiches d'utilisation et de toute autre documentation nécessaire à la formation du personnel du quai sur l'utilisation sûre et efficace de l'équipement.
3. Les procédures d'entretien et d'inspection périodiques recommandées par le fabricant doivent être suivies, des données écrites attestant de l'exécution de ces procédures doivent être conservées conformément aux exigences de la garantie.
4. Tout équipement du quai présentant des dommages structurels, des irrégularités de fonctionnement ou ayant pu être compromis (par exemple, perte soudaine de soutien due au départ précipité d'un camion) doit être retiré du service jusqu'à ce qu'un représentant du fabricant qualifié et agréé puisse effectuer une inspection et réaliser les réparations nécessaires.
5. Comme pour toute autre machine, l'équipement de quai nécessite un entretien, une lubrification et des réglages réguliers. Votre représentant local Blue Giant® propose aux propriétaires un programme d'entretien planifié (PEP). Dans le cadre de ce service, votre représentant local Blue Giant effectuera tous les travaux d'entretien courant, de lubrification et de réglage.
6. Le propriétaire doit s'assurer que toutes les plaques signalétiques, les marquages ou étiquettes d'avertissement/d'instructions sont en place et lisibles, puis vérifier que les manuels d'utilisation/d'entretien correspondants sont fournis aux utilisateurs autorisés. Des plaques signalétiques, des étiquettes d'avertissement/de consignes et des manuels contenant des consignes d'utilisation et d'entretien de remplacement sont disponibles auprès du service après-vente de Blue Giant. Pour plus d'informations, voir la partie 11.0 « Identification et emplacement des autocollants ».
7. Les modifications ou altérations de l'équipement de quai doivent être effectuées uniquement sur autorisation écrite du fabricant d'origine. Ces modifications doivent également respecter les recommandations de sécurité du fabricant de l'équipement d'origine pour l'application particulière de l'équipement de quai.

8. Le propriétaire ou un représentant qualifié et agréé doit vérifier que tous les freins du transporteur de fret ont été actionnés et qu'un dispositif de retenue pour véhicules et/ou des cales de roue ont été correctement mis en place avant de commencer les procédures de transbordement telles que le chargement et le déchargement.
9. 9.Sauf accord écrit spécifique de Blue Giant Equipment Corporation au moment de la commande (et avant la fabrication), tout équipement du quai Blue Giant est vendu en tant qu'offre complète et ne doit être modifié ni faire l'objet d'ajouts, de quelque manière que ce soit (notamment la configuration et les fonctions), sans l'autorisation écrite d'un représentant du fabricant dûment agréé.
10. Si, à la demande du propriétaire, Blue Giant ne fournit pas tout ou partie des composants du bloc d'alimentation et/ou du panneau de commande de l'équipement de quai, le propriétaire assume la responsabilité de tous les problèmes opérationnels et de sécurité liés à la configuration qui en résulte.

3.0 IDENTIFICATION DES MESSAGES DE SÉCURITÉ PAR COULEUR

Ce manuel comprend des messages de sécurité à code couleur qui clarifient les consignes et indiquent les zones présentant un danger potentiel. Afin d'éviter tout risque de dommages matériels, de blessures graves ou de décès, veuillez respecter scrupuleusement les consignes et les avertissements contenus dans ces messages. Si les autocollants d'avertissement sont endommagés ou manquants, remplacez-les immédiatement. Évitez les accidents en identifiant les procédures ou situations dangereuses avant qu'elles ne se produisent.

⚠ DANGER

Des blessures graves, voire mortelles, sont susceptibles de se produire si les instructions ne sont pas respectées.

⚠ AVERTISSEMENT


Le non-respect de ces consignes peut entraîner des blessures graves, voire mortelles.

3.1 AVERTISSEMENTS DE SÉCURITÉ OPÉRATIONNELLE

⚠ DANGER

Tenez les mains et les pieds à l'écart de la zone de fonctionnement du dispositif de retenue.

RISQUE D'ÉCRASEMENT



1. Ne mettez pas en marche l'équipement de quai lorsque quelqu'un s'y trouve.
2. Hissez l'équipement de quai uniquement à l'aide d'un équipement de levage approprié. Ne vous tenez pas sous l'équipement du quai ou tout objet lourd pendant qu'il est hissé.
3. **AVANT DE COMMENCER TOUTE PROCÉDURE D'ENTRETIEN :** Débranchez l'appareil et suivez toutes les procédures de verrouillage/étiquetage décrites dans ce manuel.

⚠ AVERTISSEMENT

1. L'installation doit être effectuée uniquement par du personnel formé et autorisé.
2. Avant d'effectuer l'installation, placez des barrières adéquates afin d'empêcher la circulation des véhicules dans la zone de travail.
3. Pendant l'installation, les ancrages doivent être correctement serrés en vue d'obtenir la force d'ancrage nécessaire. **N'UTILISEZ PAS DE VISSEUSES À CHOC.**
4. Tout travail en rapport avec l'électricité doit être effectué uniquement par du personnel qualifié.
5. Ne retirez pas les cales de roue avant que le chargement/déchargement soit terminé et que le camion soit prêt à partir ou que le dispositif de retenue pour véhicule ait été libéré et que les feux soient passés au ROUGE à l'intérieur et au VERT à l'extérieur.

AVIS

1. Ne connectez pas l'équipement de soudage à la terre à des composants électriques.
2. Ne laissez pas la perceuse pénétrer trop profondément dans le boîtier de commande, car cela pourrait endommager les systèmes de commande.
3. N'utilisez jamais d'air comprimé pour souffler les débris hors du boîtier de commande. Utilisez un aspirateur pour effectuer tout nettoyage nécessaire.
4. Ne connectez pas le fil de terre vert au boîtier de commande ou à la boîte de jonction avant que toutes les soudures aient été effectuées.
5. Si une plaque/boîte d'extension est nécessaire, fixez-la solidement au dispositif de retenue à l'aide du matériel fourni avant de bloquer et de percer.
6. Des réglages et/ou une lubrification incorrecte peuvent entraîner des problèmes de fonctionnement de l'équipement.

⚠ ATTENTION

1. Seul le personnel formé est autorisé à utiliser ou à entretenir cet équipement.
2. N'utilisez pas l'équipement de quai tant que le véhicule de transport n'est pas garé contre les butoirs de quai.
3. Garez toujours l'équipement de quai après utilisation.
4. Effectuez des inspections et un entretien réguliers. Le non-respect de ces consignes peut entraîner des dommages matériels et/ou des blessures corporelles.
5. En cas de dysfonctionnement, appelez immédiatement votre représentant de service agréé ou le fabricant.

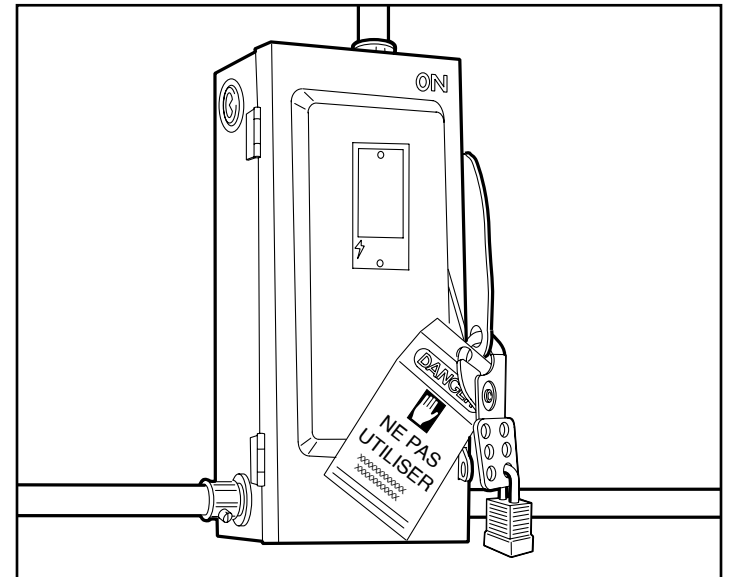
4.0 PROCÉDURE ET RÈGLES DE VERROUILLAGE/ÉTIQUETAGE

Conformément aux règles et réglementations de l'Occupational Safety and Health Administration (OSHA), tous les employés concernés doivent être informés du fait que la machine ou l'équipement sera arrêté et verrouillé afin d'effectuer des travaux de réparation ou d'entretien. Contrôlez la zone de travail pour vous assurer que tout le personnel a été évacué ou déplacé vers un lieu sûr. L'alimentation électrique de la machine ou de l'équipement doit être verrouillée en position ARRÊT ou déconnectée de la source d'énergie. Blue Giant recommande vivement d'utiliser uniquement des dispositifs et procédures de verrouillage approuvés par l'OSHA.

Le dispositif d'isolation de l'énergie doit porter une étiquette d'avertissement bien visible indiquant le fait que des travaux sont en cours sur l'équipement, ainsi que le nom de l'employé autorisé responsable du verrouillage. Les avis d'étiquetage ne doivent en aucun cas être susceptibles de se détériorer ou de devenir illisibles en raison des conditions météorologiques ou de leur exposition à des produits chimiques et à l'humidité.

⚠ AVERTISSEMENT

Verrouillez et étiquetez toujours toute source d'alimentation avant d'effectuer des travaux sur des appareils ou des commandes électriques, conformément aux réglementations de l'OSHA et aux codes électriques locaux approuvés.



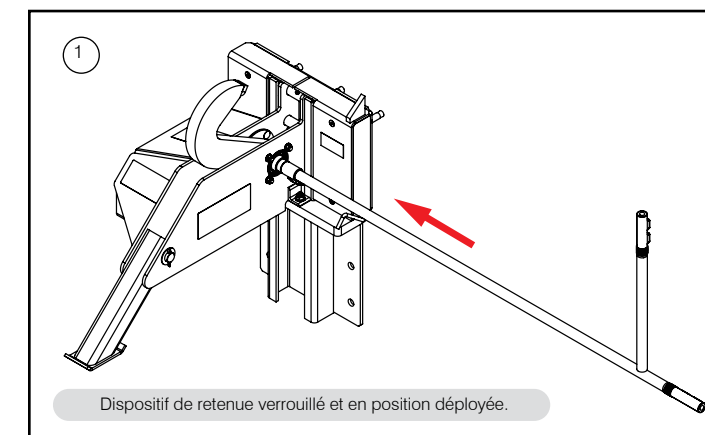
Méthode approuvée pour le verrouillage/l'étiquetage.

5.0 PROCÉDURE D'URGENCE D'ABAISSÉMENT DU DISPOSITIF DE RETENUE DES VÉHICULES

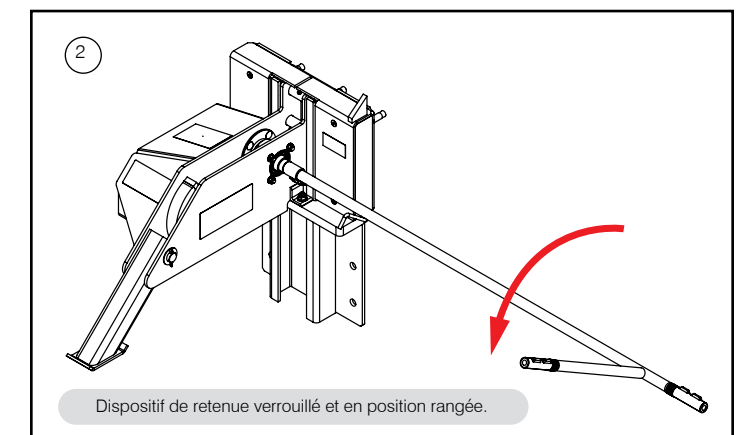
En cas de panne d'alimentation ou de dysfonctionnement du panneau de commande alors que le bras de retenue est en position verticale verrouillée, le mécanisme de verrouillage peut être débloqué manuellement. Le crochet de retenue peut alors être abaissé jusqu'à la position de rangement. En cas de dysfonctionnement du dispositif de retenue ou du panneau de commande, veuillez consulter les informations ci-dessous.

REMARQUE: Coupez l'alimentation électrique/débranchez avant d'effectuer la procédure d'urgence manuelle.

REMARQUE: Vérifiez que la barre ICC de la remorque n'exerce aucune pression sur le crochet/le mécanisme de verrouillage avant de tenter de déverrouiller. Sinon, le déverrouillage manuel ne sera pas possible.



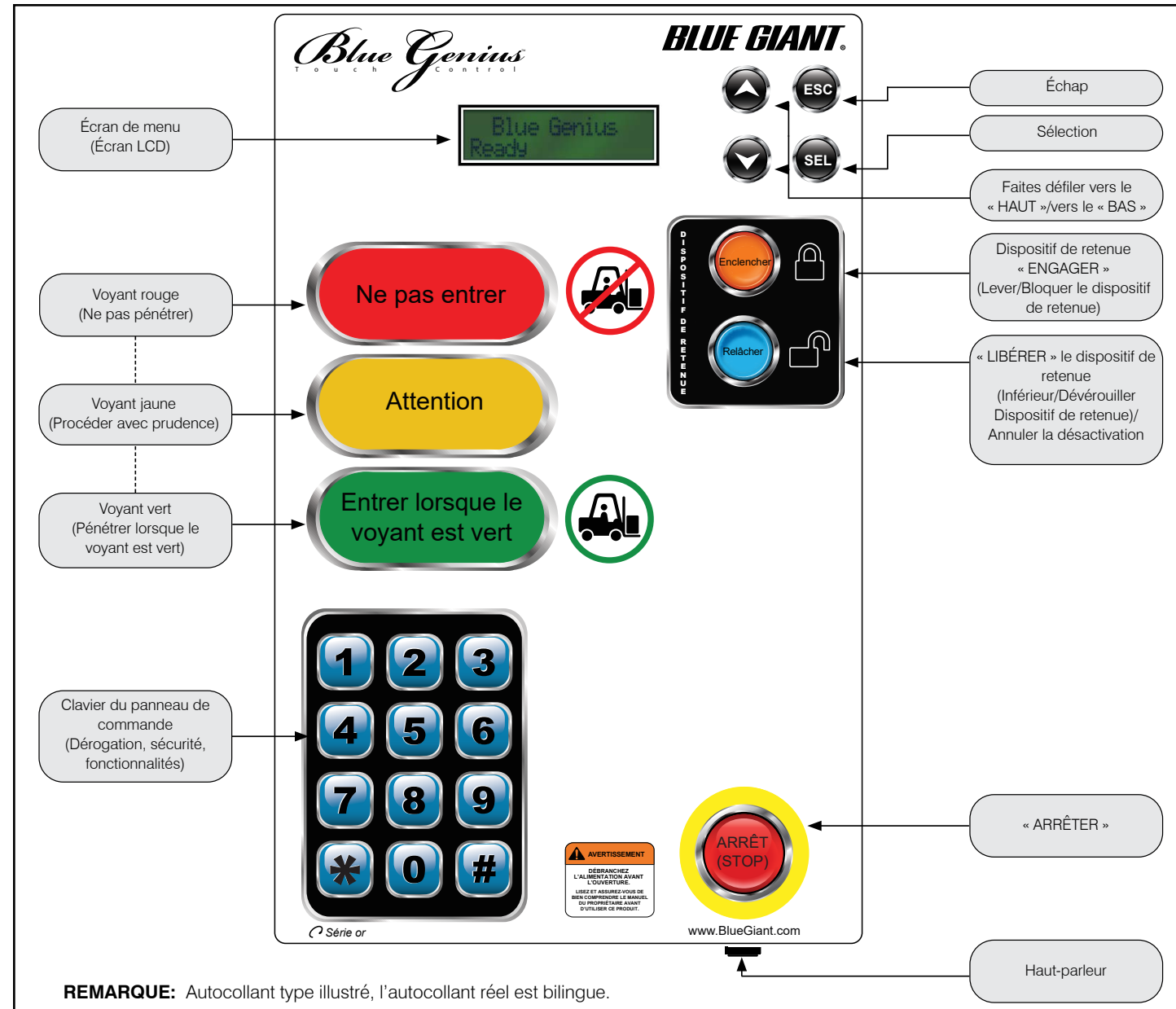
Insérez la barre de déverrouillage (référence n° 56-011930) dans la fente en appuyant pour faire levier.



Tournez la barre vers l'extérieur pour la déverrouiller. Le crochet de retenue peut descendre en position de rangement.

6.0 FONCTIONNEMENT DU PANNEAU DE COMMANDE

Commande toutes les combinaisons d'équipements de quai pris en charge : un dispositif de retenue individuel pour véhicule, un niveleur de quai individuel et les commandes d'une porte. Est également équipé de boutons tactiles, de feux de signalisation intérieurs pour les chariots élévateurs, d'un écran de menu pour l'opérateur et d'un clavier pour les fonctions codées.



6.1 FONCTION DU BOUTON

Pour toucher l'un des boutons de fonction ou le clavier, utilisez le bout du doigt. Les capteurs tactiles uniques du panneau de commande détectent la proximité du doigt de l'opérateur du quai. Les boutons tactiles et le clavier du panneau de commande émettent un signal sonore instantané en réponse à la commande de l'utilisateur.

Les boutons « Engager » et « Libérer » ne nécessitent qu'une seule pression pour activer leurs fonctions respectives. N'appliquez pas de pression constante.



7.0 INSTRUCTIONS D'UTILISATION

⚠️ AVERTISSEMENT

N'utilisez pas ce dispositif de retenue pour véhicules si vous n'avez pas reçu la formation et l'autorisation nécessaires et si vous n'avez pas lu et compris toutes les informations et instructions de sécurité contenues dans ce manuel.

N'utilisez pas ce dispositif de retenue avant d'avoir vérifié son état. Signalez immédiatement toute réparation à votre supérieur hiérarchique et n'utilisez pas l'appareil tant que les réparations n'ont pas été effectuées.

N'essayez jamais de soulever ou de déplacer manuellement une partie quelconque du dispositif de retenue du véhicule. Gardez vos mains et vos pieds à l'écart des points de pincement du dispositif de retenue du véhicule.

Il incombe au propriétaire/conducteur du camion/véhicule (dans la mesure du possible) de purger l'air des systèmes de suspension pneumatique avant d'effectuer le chargement ou le déchargement.

Les barres ICC présentant des différences en termes de résistance et de construction, vérifiez la nécessité d'utiliser des cales de roue en combinaison avec le dispositif de retenue du véhicule.

Ce dispositif de retenue est conçu pour les protections arrière contre les chocs (RIG) et les barres de protection arrière contre les chocs (ICC) conformes aux directives de la Federal Motor Carrier Safety Administration (FMCSA sections 571.223 et 571.224) + aux directives de la NHTSA (National Highway Traffic Safety Administration).

CONSIGNES D'UTILISATION

Uniquement pour le dispositif de retenue pour véhicules StrongArm™ HVR303

A ENGAGEZ LE SYSTÈME DE RETENUE

- Couvrez la porte basculante et vérifiez que le véhicule est équipé d'une barre ICC, qu'elle est alignée et se trouve dans la portée du bras du dispositif de retenue. Le voyant du panneau de commande est ROUGE et le feu de signalisation extérieure passe au VERT.
- Appuyez sur le bouton « Enclencher » (Engage). Le bras pivote depuis sa position initiale afin de verrouiller la barre ICC, tandis que l'écran LCD affiche le message « Engagement du dispositif de retenue ». Le feu de signalisation passe au ROUGE et le voyant du panneau de commande restera ROUGE. Lorsque la barre ICC est fixée, l'écran LCD affiche « Dispositif de retenue engagé », suivi de « Niveau de quai stabilisé » et de « Prêt à relever le pont ». Après que le pont soit déployé sur la plateforme du camion, le voyant de la station de commande passera au VERT.

B DÉSENGAGEZ LE SYSTÈME DE RETENUE

- Lorsque le niveau de quai est stationné en toute sécurité, appuyez sur le bouton de « déverrouillage » pour désactiver le système de retenue pour véhicules. Le voyant du panneau de commande passe au ROUGE et l'écran LCD affiche le message suivant : « Déverrouillage du dispositif de retenue ». Lorsque le bras atteint la position initiale, l'écran LCD affiche le message « Blue Genius prêt » et le feu de signalisation passe au VERT.

REMARQUE : Lorsque le bras de retenue n'est pas bien positionné, l'écran LCD affiche le message « Bras bloqué ». Consultez la section de dépannage du manuel.

C REMPLACEMENT DU SYSTÈME DE RETENUE

- Appuyez sur le bouton « Enclencher » (Engage). Lorsque la barre ICC du véhicule est absente ou ne peut pas être enclenchée, l'écran LCD affiche le message « Barre ICC hors de portée ». Une inspection visuelle est indispensable afin de déterminer si le véhicule doit être réaligné ou si des cales de roue sont nécessaires. Le voyant du panneau de commande et le feu de signalisation passent au ROUGE.
- Appuyez sur la touche « du clavier ». L'écran LCD affiche le message « Entrez le code... ». Entrez le code superviseur par défaut défini en usine (**REMARQUE :** ce code peut être modifié. Veuillez contacter votre distributeur Blue Giant pour plus d'informations). L'écran LCD affiche « Niveau de quai stabilisé », puis « Prêt à déployer le pont », suivi de « Dispositif de retenue continué ». Une fois le pont déployé et le capteur d'origine levé, le voyant du panneau de commande deviendra VERT tout en indiquant en JAUNE.

LE VOYANT INTÉRIEUR PASSERA AU VERT FIXE APRÈS AVOIR CLICQUÉ DU JAUNE POUR INDICER DE CONDUIRE AVEC PRUDENCE APRÈS LA VALIDATION DU CODE DE PRIORITÉ ET LE DÉPART DU NIVELEUR DE QUAI.

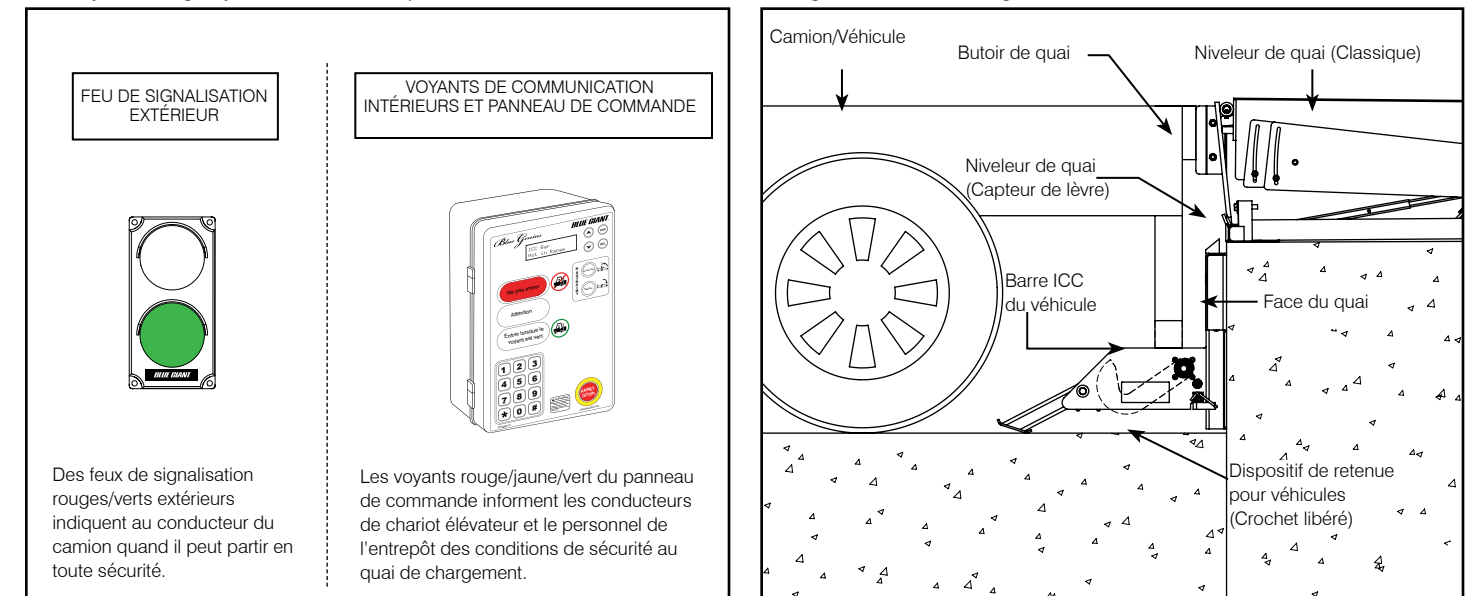
D PROCÉDURE D'ARRÊT

- Appuyez sur le bouton « ARRÊT » (STOP) pendant que l'appareil est en marche pour couper l'alimentation électrique du dispositif de retenue. Lorsque le bras est à mi-course, il s'abaisse jusqu'à l'arrêt complet sous l'effet de la gravité. Pour quitter le mode « ARRÊT », appuyez sur le bouton « ESC ».

Plaque de fonctionnement HVR303 — référence 038-847E.

7.1 DESCRIPTION FONCTIONNELLE

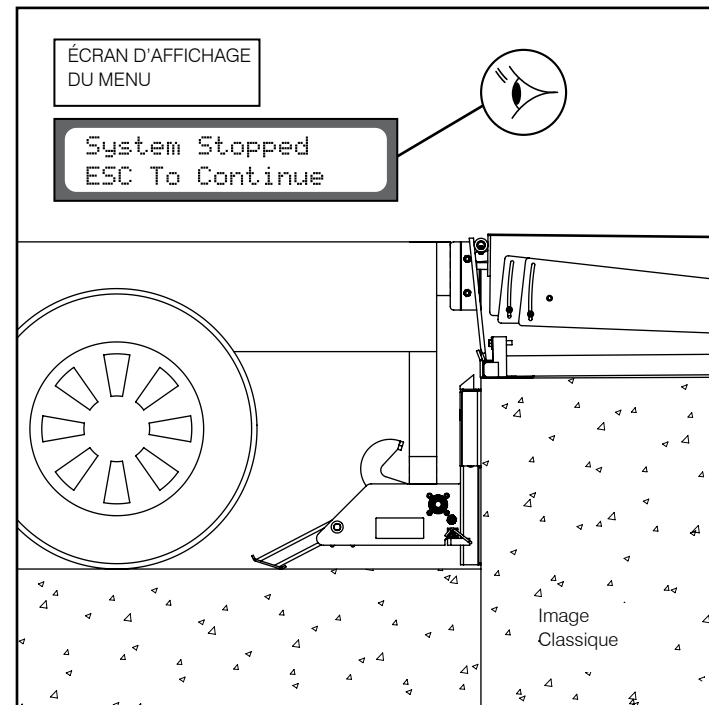
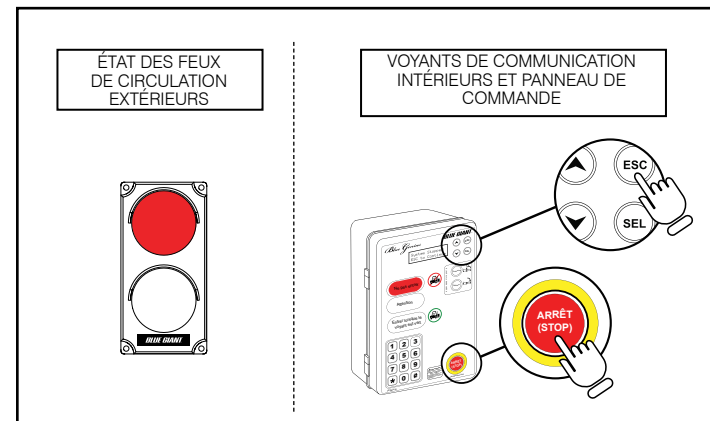
Le dispositif de retenue de véhicule permet de retenir une remorque au quai de chargement. Une fois enclenché, il bloque la barre ICC sous le véhicule, empêchant ainsi tout mouvement vers l'avant causé par le glissement du véhicule ou un départ imprévu. Il est commandé électriquement via le panneau de commande tactile Blue Genius™ et est équipé de série d'un ensemble de communication lumineuse automatique comprenant des voyants rouges/jaunes/verts sur le panneau de commande et des feux de signalisation DEL rouges/verts à l'extérieur.



FONCTIONNALITÉS DE SÉCURITÉ AVANCÉES

7.2 FONCTION DU BOUTON « ARRÊT »

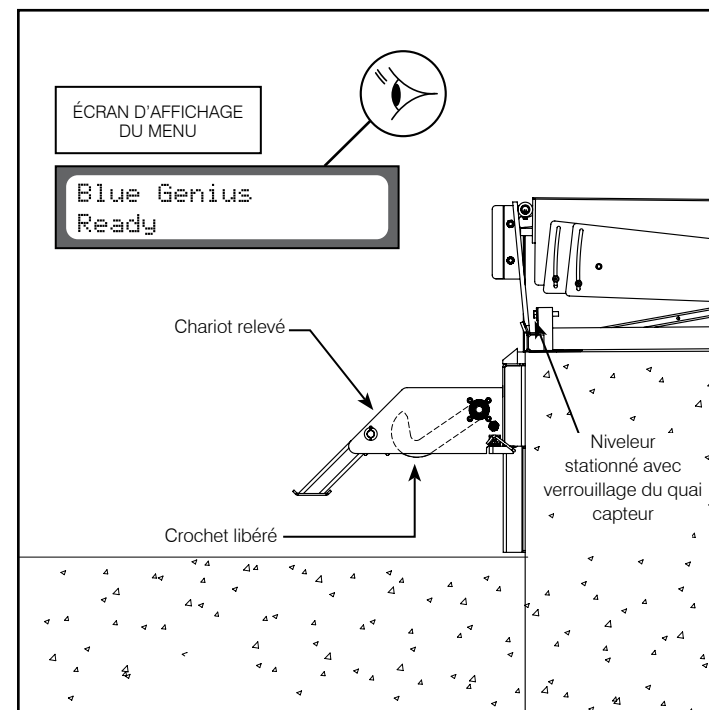
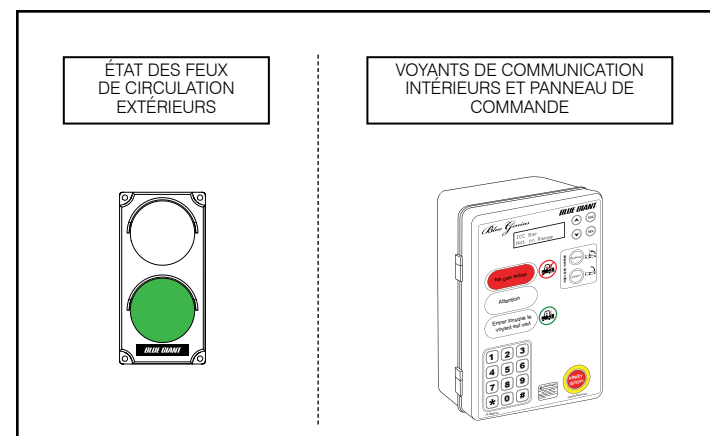
En cas d'interférence imprévue ou de situation potentiellement dangereuse, le panneau de commande Blue Genius™ dispose d'un bouton « ARRÊT » temporaire. Appuyer sur le bouton « ARRÊT » (STOP) pendant le fonctionnement provoque l'arrêt de l'unité en cours de mouvement et l'alarme interne émet un signal sonore jusqu'à ce que la fonction d'arrêt soit désactivée. Le voyant du panneau de commande clignote en ROUGE et le feu de signalisation extérieur passe au ROUGE. Pour quitter le mode « ARRÊT », appuyez sur le bouton « ESC ».



PROCÉDURES OPÉRATIONNELLES STANDARDS

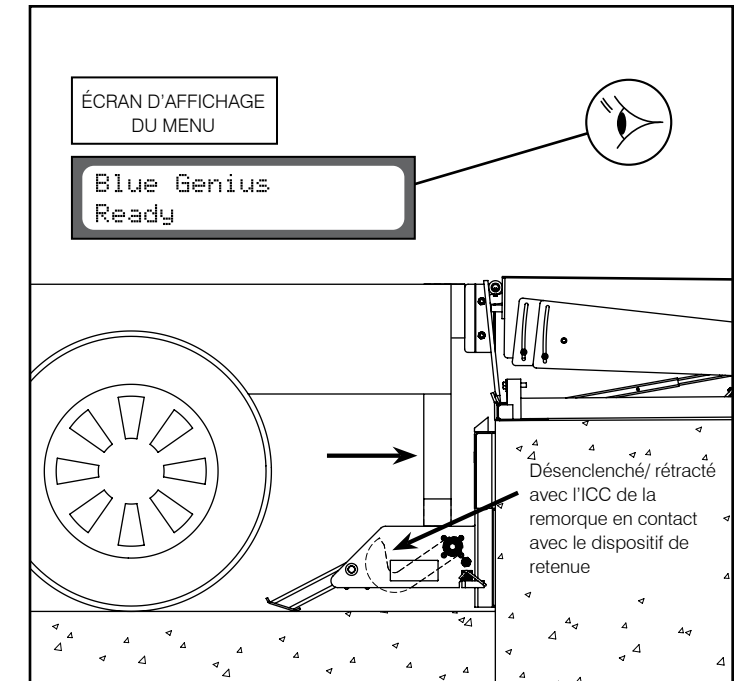
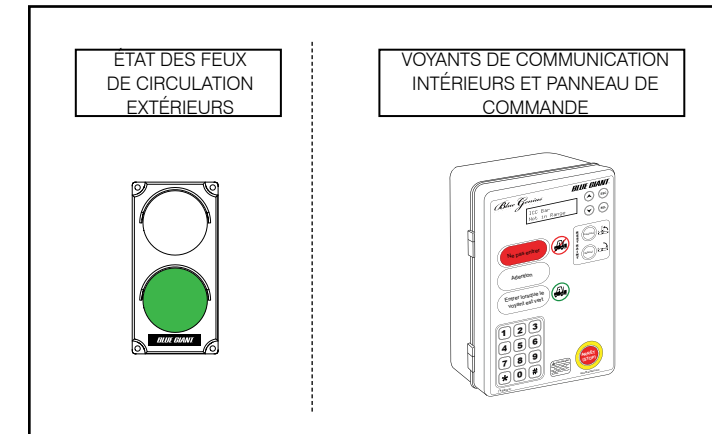
7.3 AVANT UTILISATION : ÉQUIPEMENT EN POSITION DE STOCKAGE

Le panneau de commande Blue Genius™ est sous tension et prêt à l'emploi. Le dispositif de retenue est en position initiale et le tablier élévateur est correctement positionné dans les butées. Le feu de signalisation extérieur est VERT et le voyant du panneau de commande est ROUGE.



7.4 REMORQUE À QUAÏ

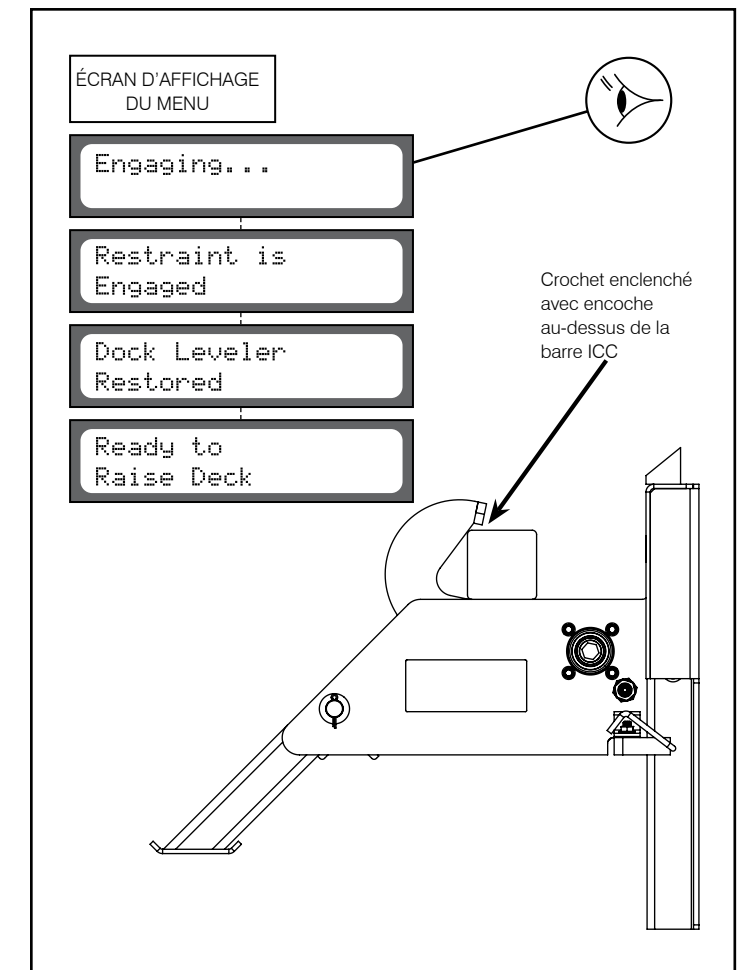
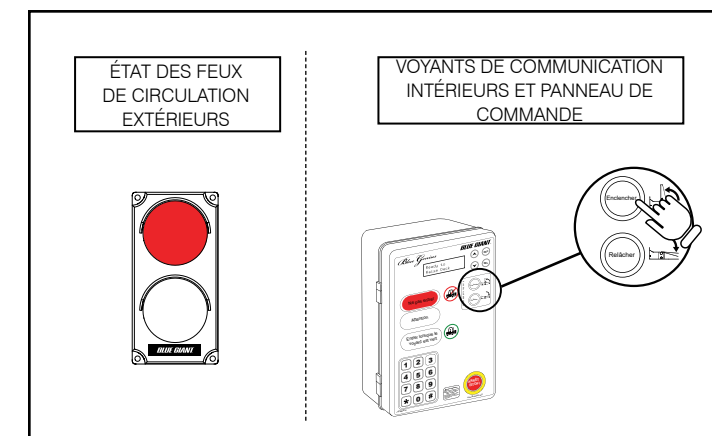
Le camion recule jusqu'à ce qu'il soit contre les butoirs du niveleur de quai. Les feux de signalisation extérieurs sont VERTS et le voyant du panneau de commande est ROUGE.



7.5 ENGAGEMENT DU DISPOSITIF DE RETENUE

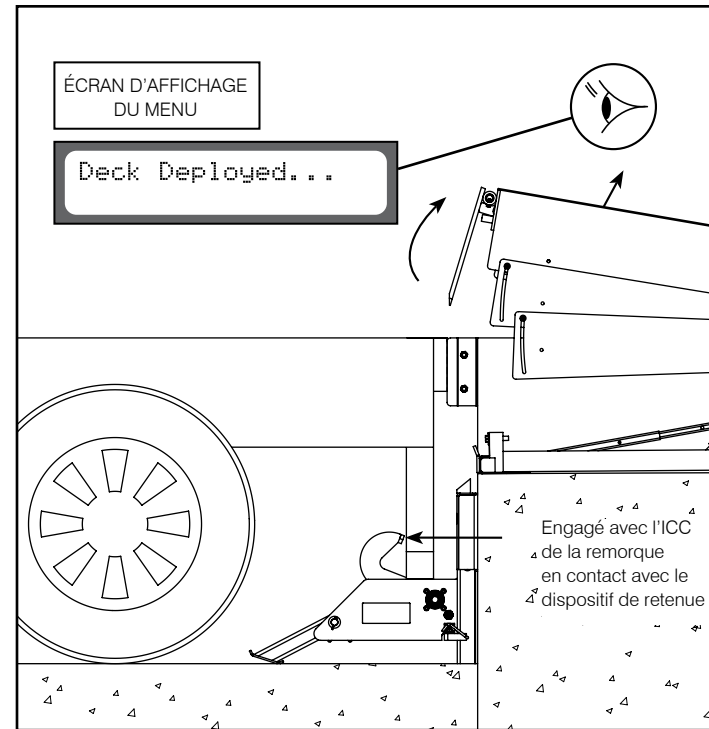
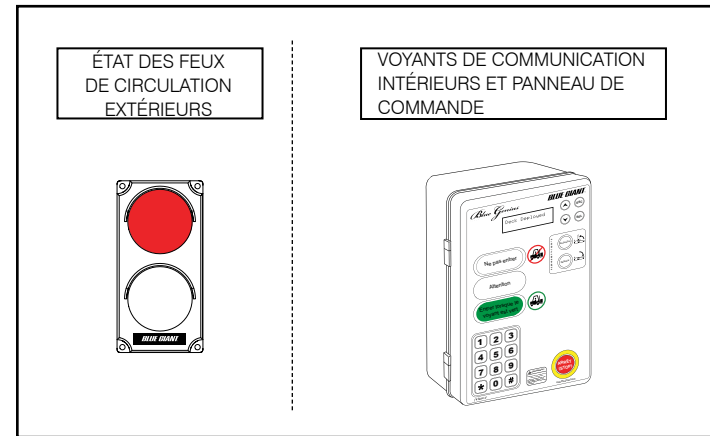
Appuyez sur le bouton « Engager » (Engage) du panneau de commande. L'appareil de fixation quittera sa position de rangement pour fixer la barre ICC du chariot. L'écran LCD affichera le message suivant « Engagement ». Le feu de signalisation passera au ROUGE et le voyant du panneau de commande restera ROUGE. Lorsque la barre ICC est fixée, l'écran LCD affiche « Dispositif de retenue enclenché », suivi de « Niveleur de quai rétabli » et « Prêt à relever le pont ».

REMARQUE: Pour les véhicules sans barre ICC, ou si le dispositif de retenue ne peut pas s'enclencher correctement, veuillez-vous reporter aux consignes de la section « Fonctionnalité de remplacement du dispositif de retenue pour véhicules » de ce manuel.



7.6 DÉPLOIEMENT DE LA RAMPE DE QUAI

Déployez le niveleur de quai (fourni par des tiers) à l'aide des commandes fournies par le fabricant d'origine. Lorsque le pont se soulève, l'écran LCD affiche « Pont déployé ». Lorsque la rampe de quai se déploie sur le plateau de remorque, le feu de signalisation extérieur devient ROUGE, avertissant le conducteur du camion de rester à sa place. Le voyant du panneau de commande sera VERT, indiquant au personnel du quai que le chargement et le déchargement peuvent commencer en toute sécurité.

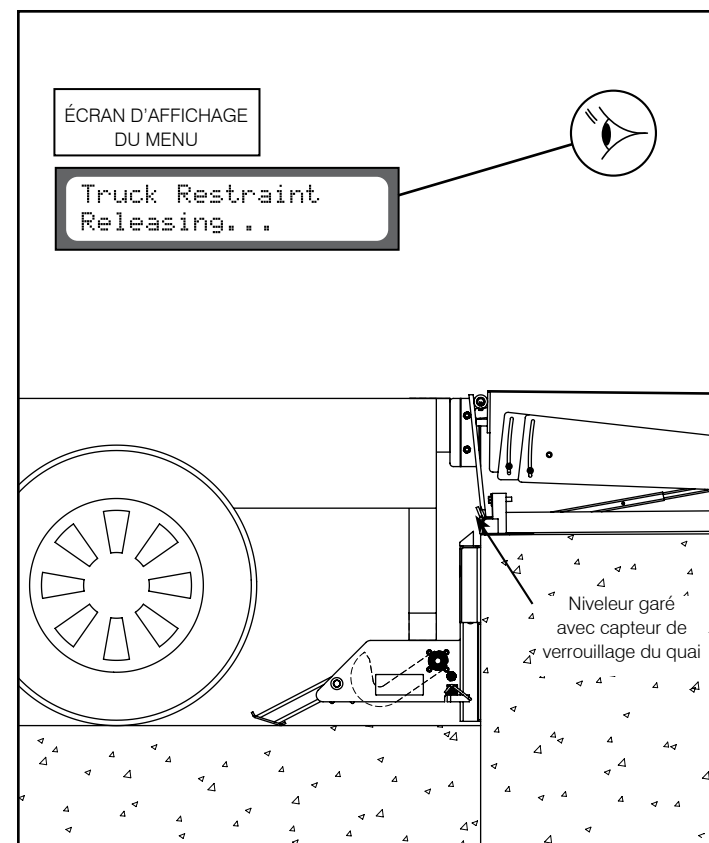
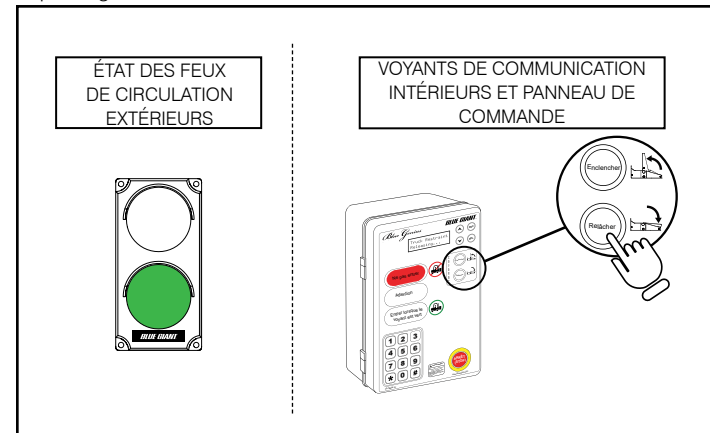


EFFECTUER LE CHARGEMENT ET LE DÉCHARGEMENT

7.7 LIBÉRATION DU BRAS DU DISPOSITIF DE RETENUE

Une fois la rampe de quai garée en toute sécurité, le voyant de la station de commande passera au ROUGE tandis que le feu de signalisation extérieur restera ROUGE. Appuyez sur le bouton « Libérer » (Release) pour désenclencher le dispositif de retenue pour véhicules. L'écran LCD affichera le message suivant « Libération du dispositif de retenue. » Lorsque le crochet de retenue atteint sa position initiale, l'écran LCD affiche « Blue Genius prêt » et le feu de signalisation extérieur passe au VERT.

REMARQUE : Lorsque l'appareil de fixation n'est pas bien positionné, l'écran LCD affiche le message « Bras bloqué ». Consultez la section de dépannage du manuel.



8.0 ACTIVATION DE LA FONCTION DE DÉROGATION

S'il est nécessaire de contourner la fonction relative au dispositif de retenue pour véhicules (c'est-à-dire que le camion est équipé d'une barre ICC obsolète, endommagée ou manquante), un code de dérogation approuvé par le système peut être saisi via le clavier tactile Blue Genius™. Ce code peut être utilisé que la niveleuse de quai soit ou non verrouillée avec le Blue Genius™. Assurez-vous que le véhicule est calé manuellement avant de commencer le chargement et le déchargement.

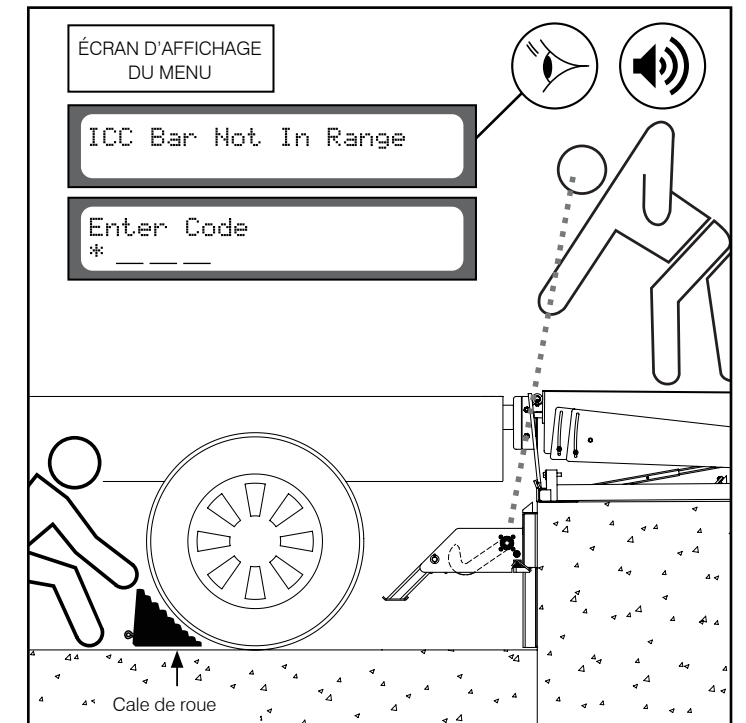
REMARQUE: REMARQUE : Si une inspection visuelle confirme que la barre ICC est manquante ou trop endommagée pour être sécurisée, en fonction de votre Blue Genius

Version du logiciel :

- Jusqu'à la version 3.0 (inclusive), ignorez l'étape 1 des instructions ci-dessous et passez directement à l'étape 2, qui explique comment saisir le code de dérogation.
- À partir de la version 3.1, l'étape 1 est obligatoire, puis passez à l'étape 2 et suivez les instructions. Des processus séquentiels alternatifs peuvent être disponibles, veuillez consulter votre représentant Blue Giant.

1. Lors de l'« engagement du dispositif de retenue » (section 7.5), l'écran LCD peut afficher le message « Barre ICC hors de portée ». Ce message indique que la barre ICC du véhicule est absente ou ne peut pas être engagée.

Déterminez si le véhicule doit être réaligné ou si des cales de roue sont nécessaires.

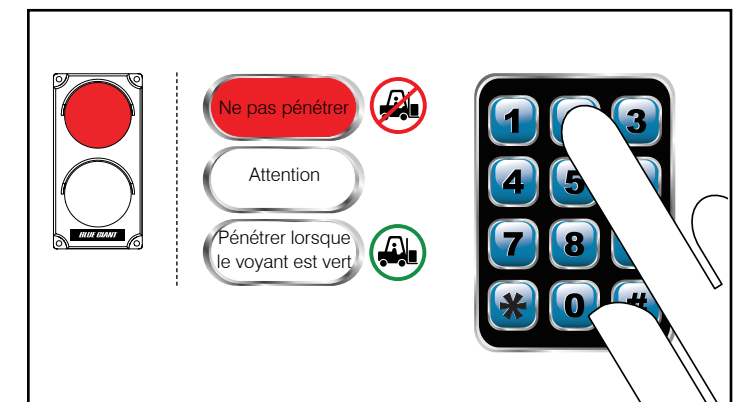


- 2A. Appuyez sur la touche * du clavier. L'écran LCD affichera le message suivant

« Entrez le code * _ _ _ ».

Entrez le code superviseur (le code par défaut défini en usine est « 247 »).

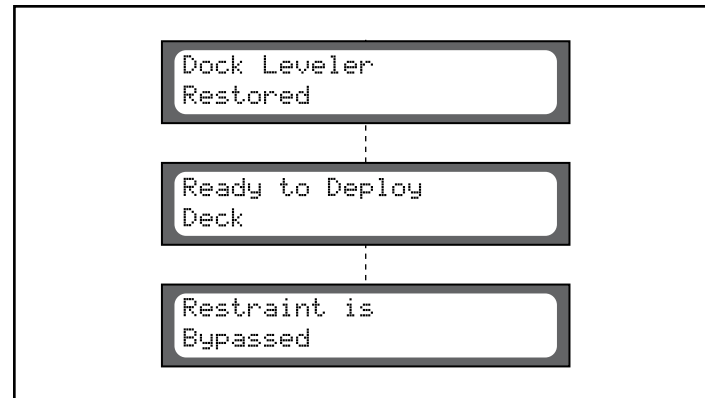
REMARQUE: Le code par défaut peut être modifié. Pour plus d'informations, veuillez contacter votre représentant Blue Giant.



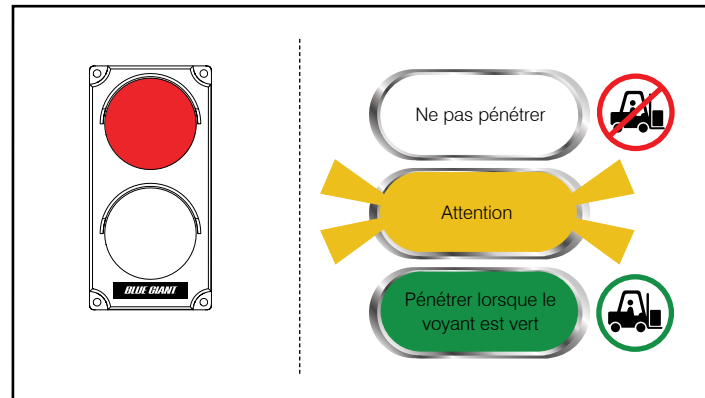
8.0 ACTIVATION DE LA FONCTION DE DÉROGATION (SUITE)

Continuez à utiliser la porte basculante, le niveleur de quai et le dispositif de retenue des véhicules comme indiqué dans la section 7.5 « Activation du dispositif de retenue ». Les indicateurs suivants s'affichent :

2B. L'écran LCD affiche « Niveleur de quai rétabli », puis « Prêt à déployer le pont », suivi de « Système de retenue contourné ».



2C. Une fois le pont déployé et le capteur d'origine/de lèvre désactivé, le voyant du panneau de commande deviendra VERT tout en clignotant en JAUNE. Ce changement indique que le dispositif de retenue pour véhicule n'est pas engagé.

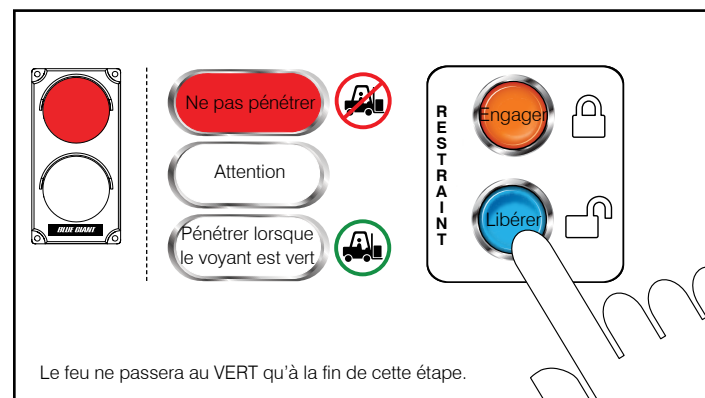


8.1 ACTIVATION DE LA FONCTION DE DÉROGATION

1. Rangez le niveleur de quai. (REMARQUE : La fonction de dérogation reste active lorsque le niveleur de quai et le dispositif de retenue pour véhicule sont en position de stationnement. Le voyant du panneau de commande devient ROUGE.

Appuyez sur le bouton « Libérer » du panneau de commande pour désactiver la fonction de dérogation. Le panneau de commande vérifie que le dispositif de retenue pour véhicule a été ramené à la position initiale. L'écran LCD affichera le message suivant : « Blue Genius prêt ».

Le feu de signalisation extérieur passera au VERT, indiquant au conducteur du camion qu'il peut partir en toute sécurité une fois les cales de roue retirées.



Le feu ne passera au VERT qu'à la fin de cette étape.

9.0 ENTRETIEN

AVERTISSEMENT

N'utilisez pas et/ou n'effectuez pas d'entretien sur ce dispositif de retenue pour véhicule avant d'avoir lu et compris toutes les informations et instructions de sécurité contenues dans le présent document, ainsi que sur le dispositif de retenue pour véhicule. Ne travaillez pas sous ou à proximité du dispositif de retenue du véhicule sans avoir préalablement installé des barrières adéquates afin d'empêcher toute circulation de véhicules dans la zone de travail. Suivez les procédures appropriées de verrouillage/d'étiquetage. Tenez vos mains et vos pieds à l'écart des points de pincement du dispositif de retenue pour véhicule et portez des vêtements de sécurité appropriés : lunettes, gants et bottes de travail.

9.1 PROGRAMME D'ENTRETIEN PLANIFIÉ (PEP)

En plus de l'inspection quotidienne effectuée par l'opérateur, le fabricant recommande (et les réglementations locales peuvent l'exiger) qu'un programme d'entretien planifié (PMP) et un programme d'inspection de sécurité soient régulièrement mis en œuvre par un technicien de maintenance formé et agréé afin de maintenir l'équipement dans un état de fonctionnement sûr. Le PEP permettra d'effectuer une inspection approfondie de la sécurité et de l'état de fonctionnement du niveleur de quai. Les réglages et réparations nécessaires peuvent être effectués pendant le PEP, ce qui augmentera la durée de vie des composants et réduira les temps d'arrêt imprévus.

Les procédures recommandées pour un programme d'entretien planifié périodique comprenant des inspections, des vérifications opérationnelles, des nettoyages, des lubrifications et des réglages mineurs sont décrites dans ce manuel.

Un concessionnaire ou distributeur agréé est prêt à vous aider dans le cadre d'un programme d'entretien planifié en mettant à votre disposition du personnel de service qualifié et expérimenté dans l'entretien des niveleurs de quai.

9.2 INSPECTION QUOTIDIENNE PAR L'OPÉRATEUR

Le dispositif de retenue pour véhicule doit toujours être examiné par l'opérateur AVANT TOUTE UTILISATION afin de s'assurer qu'il peut être utilisé en toute sécurité.

Le fabricant recommande de faire plusieurs photocopies de la liste de contrôle PEP (voir section 9.6 « Liste de contrôle PEP – Dispositif de retenue de véhicules StrongArm™ HVR303 »). L'opérateur doit remplir ce formulaire afin de conserver des données quotidiennes des opérations et des problèmes d'entretien.

9.3 ENTRETIEN ET MAINTENANCE DE ROUTINE

L'entretien et la maintenance réguliers du dispositif de retenue pour véhicule sont très importants, car ils permettent de maintenir le coût, l'efficacité opérationnelle et la sécurité de l'opérateur. Un dispositif de

retenue défectueux représente un danger potentiel pour l'opérateur et les autres personnes travaillant à proximité. Comme pour tout équipement de qualité, veillez à maintenir le dispositif de retenue en bon état de fonctionnement en suivant le programme d'entretien recommandé.

Le fait de ne pas entretenir ou utiliser correctement le niveleur de quai dans les limites de sa capacité nominale peut entraîner l'annulation de la garantie du fabricant.

9.4 INTERVALLES DU PROGRAMME D'ENTRETIEN PLANIFIÉ

Faites appel à un technicien qualifié en matière de dispositifs de retenue pour véhicules afin qu'il effectue un entretien régulier et planifié de votre dispositif de retenue pour véhicules tous les trois mois pour les opérations à équipe unique ou tous les mois pour les opérations à équipes multiples. Pour plus de détails, contactez le fabricant ou le concessionnaire agréé.

9.5 SÉQUENCE D'ENTRETIEN

1. Nettoyage, notamment de la zone de fosse
2. Inspection visuelle de tous les composants
3. Lubrification, si nécessaire (par un technicien de maintenance qualifié uniquement)
4. Test de fonctionnement de toutes les fonctions
5. Réglages, si nécessaire (par un technicien de maintenance qualifié uniquement)
6. Vérification de l'absence ou de l'endommagement des butoirs de quai.
7. Enregistrement des détails et des résultats de l'inspection dans les dossiers des propriétaires.

9.6 LISTE DE CONTRÔLE PEP – DISPOSITIF DE RETENUE POUR VÉHICULES STRONGARM™ HVR303

⚠ DANGER

Lors de la réparation ou de l'entretien des composants électriques, effectuez les étapes de verrouillage/étiquetage conformément aux réglementations de l'OSHA et aux codes électriques approuvés.

⚠ DANGER

Avant l'installation, placez des barrières adéquates pour empêcher le personnel non autorisé et les véhicules d'entrer dans la zone de travail.

⚠ AVERTISSEMENT

Tous les travaux de réparation et d'entretien doivent UNIQUEMENT être effectués par du personnel formé et autorisé.

CONTRÔLÉ PAR : _____ DATE : _____

NUMÉRO DE SÉRIE : _____ NUMÉRO DE PORTE : _____

Transmettez cette liste de contrôle à la personne responsable de l'entretien de l'équipement de quai. Reportez-vous à la section 1.1 « Registre d'achat du propriétaire » pour la date de mise en service.

INSTRUCTIONS D'UTILISATION : Indiquez « CONFORME À L'UTILISATION » en cochant ✓ la case appropriée pour chaque point d'inspection.

AU QUOTIDIEN :

- Retirez tous les débris qui pourraient s'être accumulés autour de l'équipement du quai
- Vérifiez les pare-chocs/extensions du quai, les fissures dans les murs
- Vérifiez le système d'éclairage intérieur et extérieur
- Vérifiez la signalisation extérieure
- Vérifiez l'absence de fuites et/ou de dommages sur les tuyaux hydrauliques
- Vérifiez les autocollants d'avertissement de sécurité et les remplacer si nécessaire
- Vérifiez le bon fonctionnement du panneau de commande Blue Genius™
- Vérifiez le bon fonctionnement de l'équipement du quai
- Effectuez toutes les tâches « quotidiennes »
- Graissez les rouleaux HVR303
- Vérifiez les connexions du bloc d'alimentation, le moteur et les vannes
- Inspectez les pièces endommagées ou manquantes, la rouille, la corrosion, les pièces tordues, les fissures, etc.
- Vérifiez les ancrages

TOUS LES 90 JOURS (SUITE)

- Vérifiez que le boîtier de jonction et le panneau de commande sont correctement et solidement fixés. Assurez-vous que toutes les connexions électriques sont bien fixées.
- Vérifiez le niveau d'huile hydraulique dans le bloc d'alimentation
- Vérifiez l'état et le couple des ancrages de fixation, ainsi que l'état du béton
- Vérifiez que les capteurs de proximité sont bien fixés.

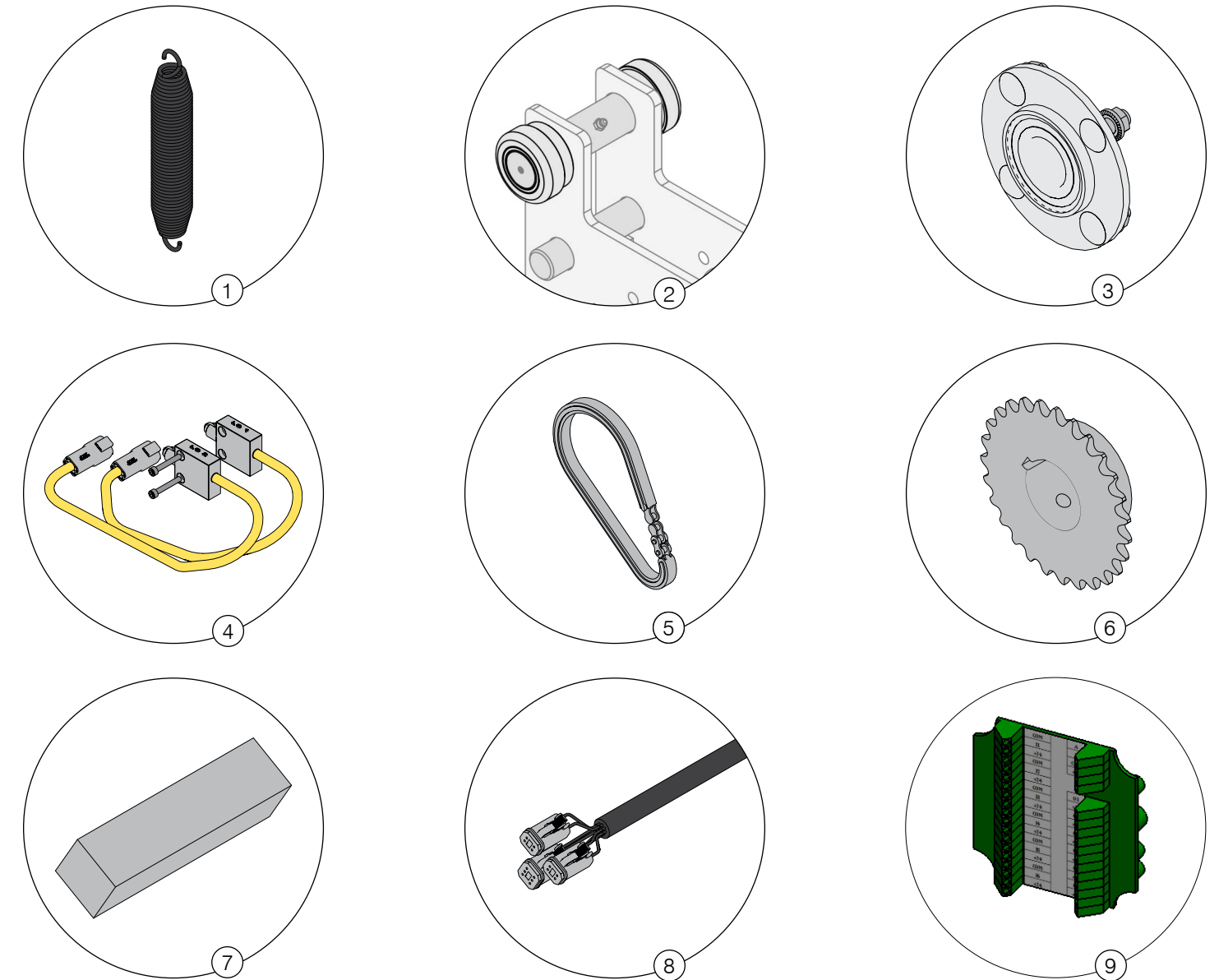
UNE FOIS PAR AN

- Vidangez, rincez et remplacez le réservoir hydraulique selon les spécifications du site/du type d'huile
- Retirez l'ensemble chariot et inspectez/lubrifiez tous les roulements

PHOTOCOPIEZ CETTE LISTE DE CONTRÔLE ET REMPLISSEZ-LA RÉGULIÈREMENT POUR VOS DOSSIERS.

Expliquez brièvement les défauts dans l'espace prévu à cet effet ci-dessous :

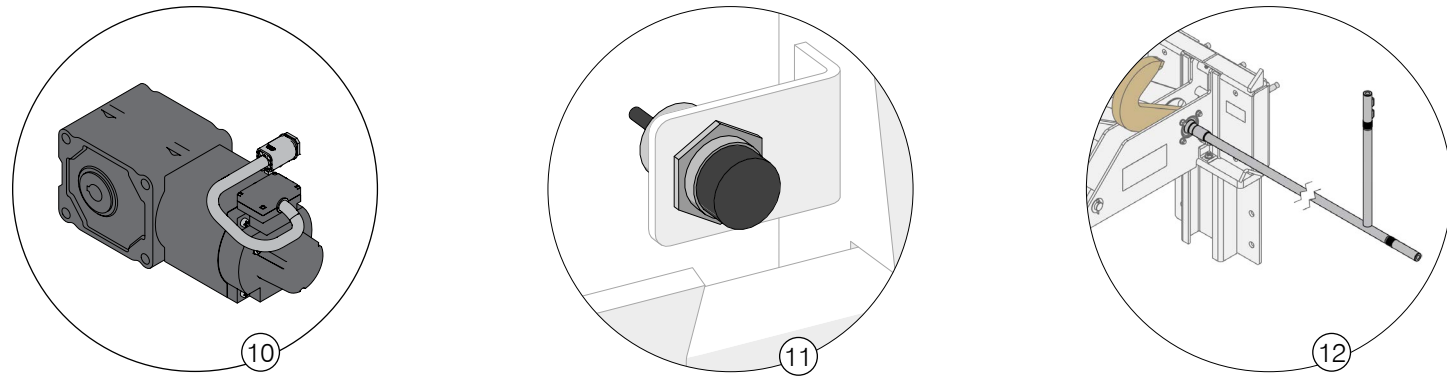
10.0 PIÈCES DE RECHANGE RECOMMANDÉES 10.1 COMPOSANTS OPÉRATIONNELS STANDARDS



COMPOSANTS OPÉRATIONNELS STANDARDS			
ARTICLE	N° DE PIÈCE	DESCRIPTION	QUANTITÉ REQUISE
1	56-010295-01	Ressort d'extension	4
2	019-034	Boîtier de rouleau de transport avec roulement	4
3	56-010332	Y Ensemble de roulement avec matériel	2
4	026-H19	Commutateur de fin de course avec connecteur	2
5	1005470	Ensemble de chaîne à rouleaux	1

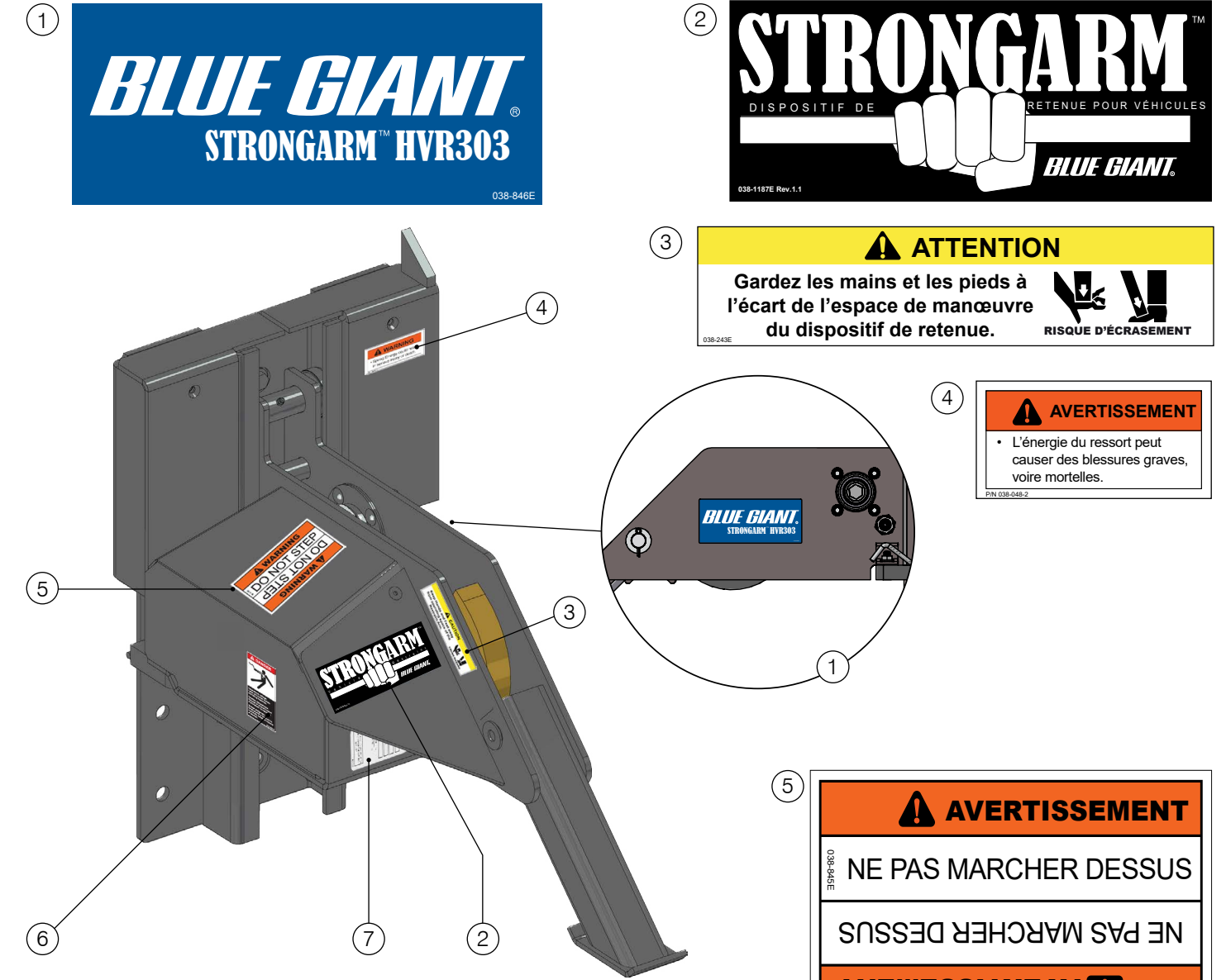
COMPOSANTS OPÉRATIONNELS STANDARDS			
ARTICLE	N° DE PIÈCE	DESCRIPTION	QUANTITÉ REQUISE
6	023-048	Pignon de chaîne	1
7	118-755	Clé 1/4 carrée	3
8	026-H18	Faisceau avec câble et connecteurs	1
9	026-G025M	Porte E/S (Résistance)	1

10.2 COMPOSANTS DE SUPPORT FACULTATIFS



COMPOSANTS DE SUPPORT FACULTATIFS			
ARTICLE	N° DE PIÈCE	DESCRIPTION	QUANTITÉ REQUISE
10	1005476	Moteur à engrenages Assemblage avec câble et connecteur	1
11	026-G019	Capteur de proximité (30 mm non blindé) Capteur d'entrée/de lèvres	1
	026-M12-F5	Câble de 5 mètres pour capteur de proximité	1
	026-M12-F2	Câble de 2 mètres pour capteur de proximité	1
	21-002154	Support pour capteur de proximité	1
12	56-011930	Outil de déverrouillage manuel	1

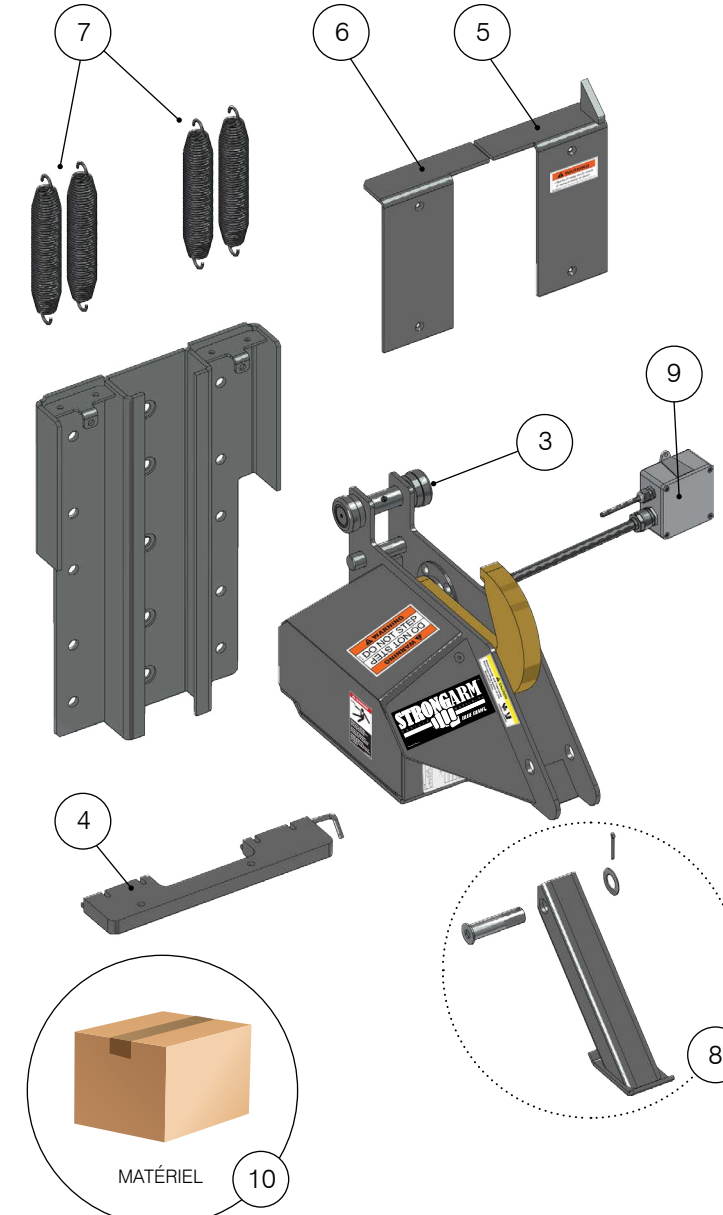
11.0 IDENTIFICATION ET EMPLACEMENT DES AUTOCOLLANTS



ARTICLE	QUANTITÉ	N° DE PIÈCE	DESCRIPTION
1	1	038-846E	Autocollant – BG HVR303
2	1	038-1187E	Autocollant – StrongArm – Dispositif de retenue pour véhicules
3	1	038-243	E Autocollant – Risque d'écrasement
			F
4	1	038-048-2	Autocollant d'avertissement – Énergie des ressorts
5	1	038-845	E Autocollant d'avertissement – Ne pas marcher dessus
			F
6	1	038-084EFS	Autocollant d'avertissement – Tension dangereuse
7	1	038-299E	F Autocollant – Plaque signalétique
			S

12.0 ILLUSTRATIONS DES COMPOSANTS DE L'ÉQUIPEMENT

12.1 LISTE DE CONTRÔLE DES COMPOSANTS LIVRÉS



ARTICLE	QUANTITÉ	N° DE PIÈCE	DESCRIPTION	ENVIRON POIDS	
1	1	56-010199	Ensemble de rail à rouleaux	62 lb	28 kg
		56-010199-ZP	Ensemble de rouleaux, Zingué		
2	1	56-010197	Ensemble de chariot	125 lb	57 kg
		56-010197-ZP	Ensemble de chariot, Zingué		
3	4	019-034	Ensemble de rouleaux	3,2 lb	1,45 kg
4	1	56-010193	Barre à ressort soudée	12 lb	5,44 kg
		56-010193-ZP	Barre à ressort Soudure, Zingué		
5	1	56-010306	Couvercle à ressort gauche Soudure	6 lb	2,72 kg
		56-010306-ZP	Couvercle à ressort gauche Soudure, Zingué		
6	1	56-010304	Couvercle à ressort droit	5 lb	2,27 kg
		56-010304-ZP	Couvercle de ressort R Zingué		
7	4	56-010295-01	Ressort d'extension D.E. 1,875 x 10,75 de long	2 lb	0,9 kg
8	1	56-010320	Ensemble de bras d'extension	10 lb	4,5 kg
		56-010320-ZP	Ensemble de bras d'extension Zingué		
9	1	56-010968	Ensemble HVR boîte de jonction	1 lb	0,45 kg



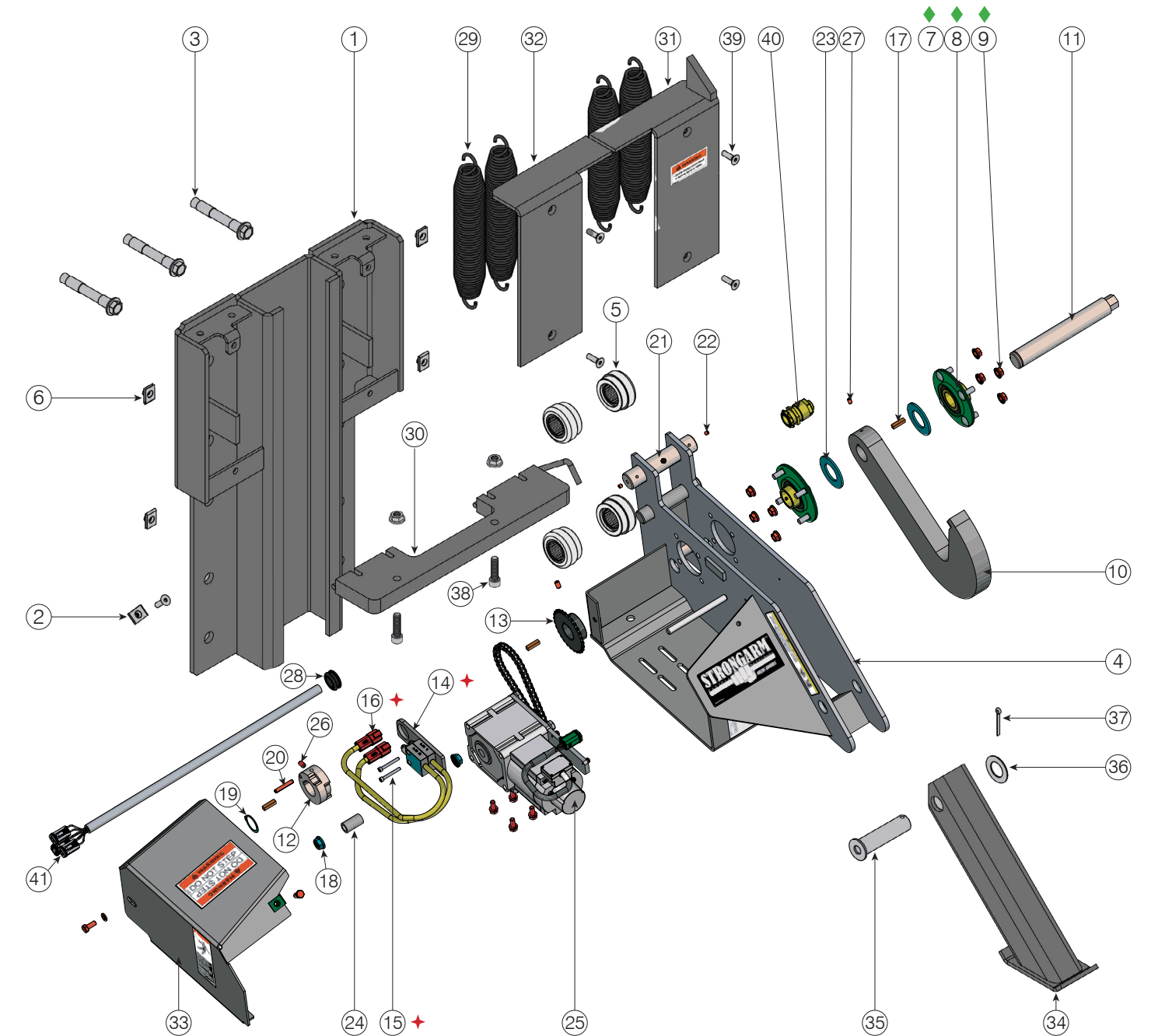
ARTICLE N° 11 – COMMANDE ET COMPOSANTS INCLUS :

✓ QUANTITÉ	N° DE PIÈCE	DESCRIPTION	ENVIRON POIDS		
1	BGG0H1115F	Assemblage de commande complet Anglais/Français	6,2 lb	2,81 kg	
	BGG0H1115S	Assemblage de commande complet Anglais/Espagnol			
1	032-806	Feu de signalisation extérieur	1,3 lb	0,6 kg	
1	038-225	E	0,7 lb	0,32 kg	
		F			
		S			
1	026-G019	Verrouillage de quai (capteur à lèvres)	0,4 lb	0,18 kg	
1	026-M12-F5	Câble de 5 mètres pour capteur de proximité	—	—	
1	026-M12-F2	Câble de 2 mètres pour capteur de proximité	—	—	
1	21-002154	Support de montage pour capteur de proximité	—	—	
1	038-847E	Plaque signalétique	—	—	
1	038-225	E	—	—	
		F			
		S			
1	038-225	EI	Manuel d'installation	—	—
1	038-225	EPL	Liste des pièces	—	—

ARTICLE N 10 – MATÉRIEL INCLUS :

✓ QUANTITÉ	N° DE PIÈCE	DESCRIPTION	ENVIRON POIDS	
2	010-232	Vis à tête cylindrique 7/16 po-14 x 1 1-2 po de long	1 lb	0,45 kg
2	011-863	Hexagonal à bride dentelée. Écrou 7/16 po – 14		
4	011-042	Vis à tête hexagonale, douille F/H 5/16-18 x 1 po		
2	010-037	Vis à tête hexagonale 5/16-18 x 3/4 HH GR. 5 ZC		
2	012-200	Rondelles élastiques standards 5/16 po		
15	010-239	Ancrage autotaraudeur		
1	56-010950	Boîte de jonction avec E/S à distance	0,8 lb	0,36 kg

12.2 L'ENSEMBLE MÉCANIQUE – 56-010200/56-010200-ZP

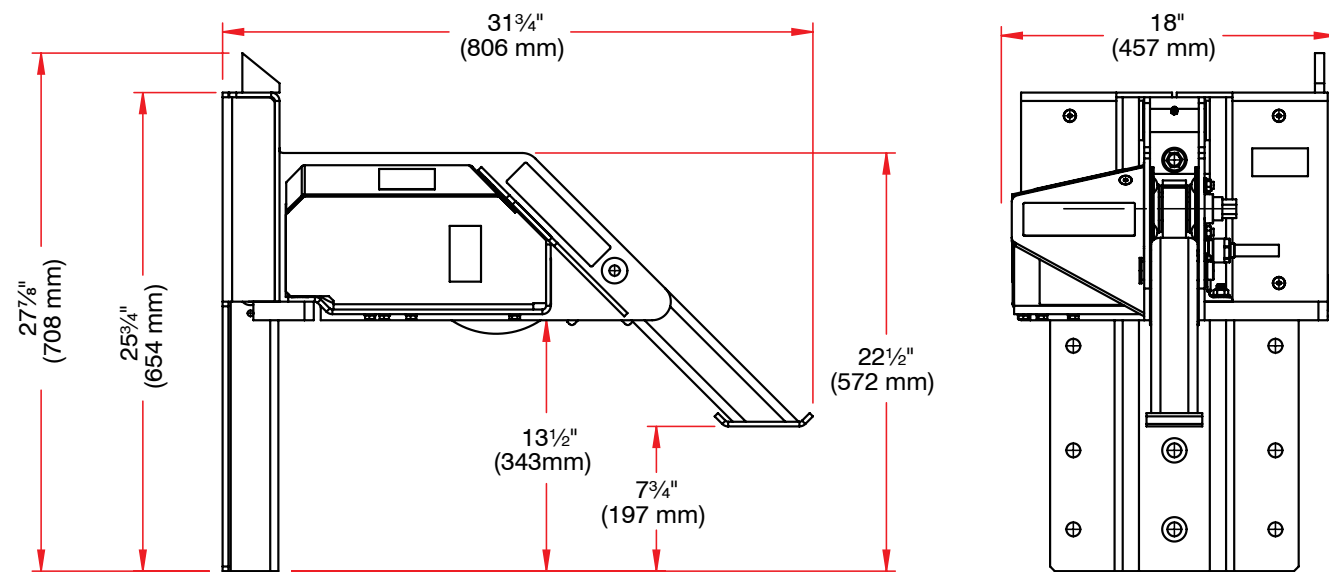


REMARQUE	N° DE PIÈCE	DESCRIPTION
◆	56-010332	L'ensemble palier comprend les pièces mises en évidence.
+	2030316	L'ensemble fin de course comprend les pièces mises en évidence.

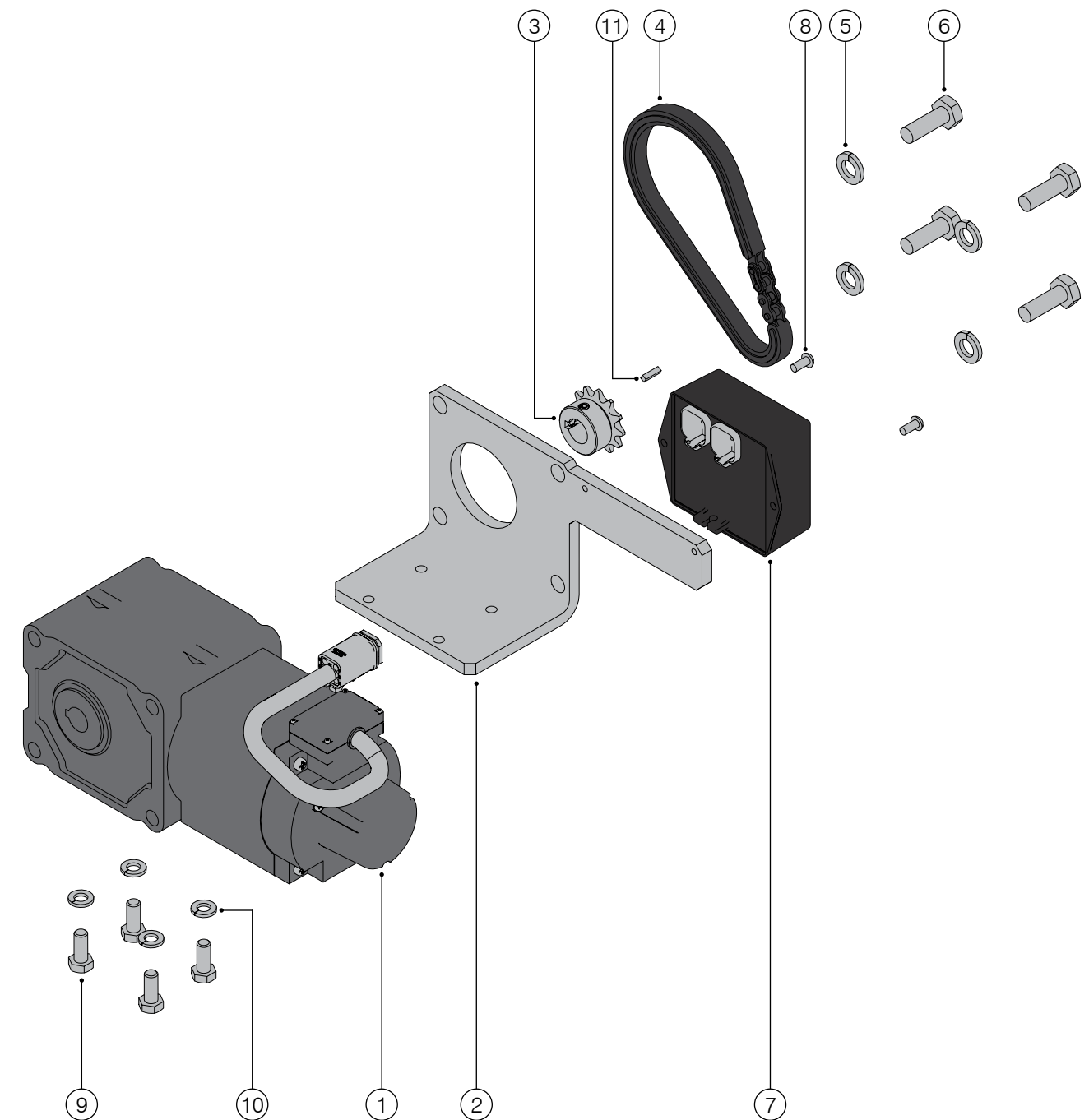
12.2 L'ENSEMBLE MÉCANIQUE - 56-010200/56-010200-ZP SUITE.

ARTICLE	QUANTITÉ	N° DE PIÈCE	DESCRIPTION	ARTICLE	QUANTITÉ	N° DE PIÈCE	DESCRIPTION
1	1	56-010198	Soudure de rail à rouleaux	22	4	014-013	Vis de réglage 1/4-28UNF x 1/4
		56-010198-ZP	Soudure de rail à rouleaux, Zinguée	23	2	012-326	Rondelle plate type A - 1 3/8ID x 1/8THK
2	1	011-864	Écrou cage 5/16 UNC	24	1	56-010238	Commutateur de fin de course Tuyau
3	15	010-239	Ancrage autotaraudeur	25	1	1005462	Ensemble motoréducteur - Voir section 12.4
4	1	56-010196	Soudure de chariot	26	2	014-004	Vis de réglage, douille - HD 5/16 x 1/2 UNC
		56-010196-ZP	Soudure de chariot, zinguée	27	1	014-002	Vis de réglage - 1/4 po x 3/8 po UNC.
5	4	019-034	Ensemble de rouleaux	28	1	037-053	Œillet à enfoncer - DI 3/4 x DE 1 1/16 x 1/4
6	4	011-864	Écrou cage 5/16 UNC	29	4	56-010295	Ressort d'extension DE 1,875 x 10,75 Long
7	4	018-646	Roulement de bras	30	1	56-010193	Barre à ressorts soudée
8	8	014-084	Boulon de chariot - 3/8 x 1 - GR5 - Zinc PL			56-010193-ZP	Barre à ressorts soudée, zinguée
9	8	011-865	Hexagonal à bride dentelée. Écrou 3/8 po - 16	31	1	56-010306	Couvercle à ressort gauche Soudure
10	1	56-011216	Soudure du bras à crochet			56-010306-ZP	Couvercle à ressort gauche Soudure, zinguée
11	1	56-010140	Tige à crochet	32	1	56-010304	Couvercle à ressort droit
12	1	2029478	Arbre à cames			56-010304-ZP	Couvercle à ressort droit, Zinguée
13	1	023-048	Pignon de chaîne - N° ANSI 35B27 x ALÉSAGE 1 1/4	33	1	2032053	Ensemble couvercle du moteur
14	1	2029479	Commutateur de fin de course Support			2032053-ZP	Couvercle du moteur Ensemble, zingué
15	2	011-094	SHCS 10-32 x 1 1/2 po	34	1	56-010319	Bras d'extension soudé
16	2	026-H19	Interrupteur de fin de course avec connecteur			56-010319-ZP	Bras d'extension soudé, Zinguée
17	3	118-755	Clé 1/4 po, carrée x 1 po LG	35	1	56-010569	Broche d'extension - Soudure
18	5	011-863	Hexagonal à bride dentelée. Écrou 7/16 po - 14	36	1	106-389	Rondelle d'écartement
19	1	013-036	Bague de retenue externe - ID 1,25	37	1	013-025	Goupille fendue 3/16 po x 1,5 po
20	1	013-625	Goupille de ressort 1/4 po x 1 1/2 po de long	38	2	010-232	Vis à tête cylindrique 7/16 po - 14 x 1 1/2 po L
21	2	019-500	Raccord droit pour graisse 1/4 po	39	5	011-042	Vis à tête hexagonale F/H 5/16 - 18 x 1 po
				40	1	025-023	Raccord SR-75-625
				41	1	026-H18	Câble de harnais - Assemblage

12.3 DIMENSIONS GÉNÉRALES



12.4 ENSEMBLE MOTEUR À ENGRENAGE - 1005462

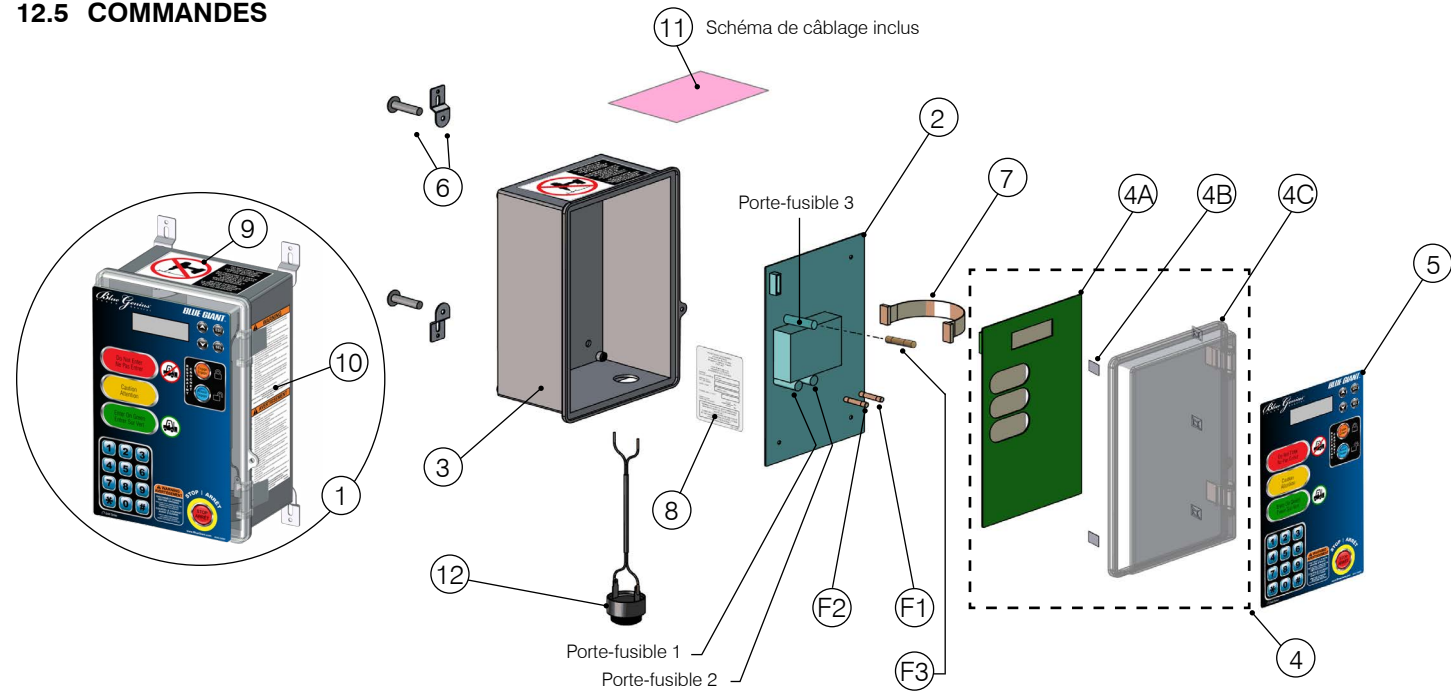


ENSEMBLE MOTEUR À ENGRENAGE - 1005462

ARTICLE	QUANTITÉ	N° DE PIÈCE	DESCRIPTION
1	1	1005476	Moteur à engrenages avec câble et connecteur
2	1	2000487	Support de motoréducteur
3	1	023-049	Pignon de chaîne
4	1	1005470	Chaîne à rouleaux
5	4	012-228	Rondelle élastique 7/16 po
6	4	010-170	Vis à tête hexagonale M10x20 - GR 8.8

ARTICLE	QUANTITÉ	N° DE PIÈCE	DESCRIPTION
7	1	026-G061-A	Ensemble contrôleur de motoréducteur
8	2	011-010	Vis à métaux 10-24 x 3/8 po
9	4	010-037	Vis à tête hexagonale 5/16-18 UNC x 3/4 po L
10	4	012-200	Rondelle élastique 5/16 po
11	1	118-755	Clé 1/4 po, carrée x 1 po LG

12.5 COMMANDES



ENSEMBLE COMPLET DE STATION DE COMMANDE – ARTICLE 1 (Exemple BGG0H1115F) CONFORMÉMENT À LA TENSION – VOIR L'ARTICLE 1

ARTICLE	MONOPHASÉ						ARTICLE	QUANTITÉ	N° DE PIÈCE	DESCRIPTION	
2	◇	FUSIBLE	QUANTITÉ	N° DE PIÈCE	DESCRIPTION	RÉF. DE L'ENSEMBLE	*	A	1	026-G123	Fusible, 5 A, 250 V, délai pour 1 PH, 110-130 V
		F1	A	1	Carte d'alimentation Sous-ensemble † (1 PH 115 V 50-60 Hz)	BGG0H1115	F	E	1	026-G104	Fusible, 0,75 A, 250 V, délai pour 1 PH, 110-130 V
		F2	E	1				S			

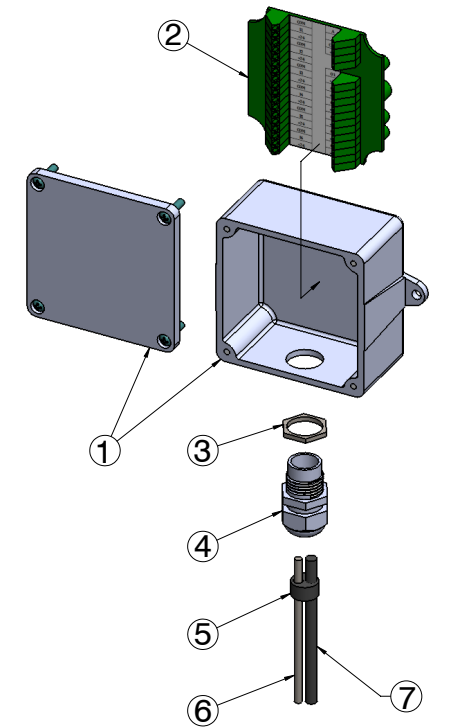
ARTICLE	QUANTITÉ	N° DE PIÈCE	DESCRIPTION
3	1	025-G010-M	Sous-ensemble boîtier de commande (comprend 4C) † (1PH 115V 50-60HZ)
4	1	025-G014-V3-M	Porte transparente (4C) et carte de commande tactile (4A) (numéro de série requis)
4A	1		Panneau de commande tactile (numéro de série requis)
4B	5		Support d'attache de câble
4C	1		Porte transparente
5	1	038-245E	Autocollant avant
6	1	025-G010-1	Languettes de montage avec matériel (1 paquet de 4)
7	1	026-G030	Câble plat
8	1	038-284E	Autocollant, plaque signalétique
9	1	038-283EFS	Autocollant, ne percez pas
10	1	038-853EFS	Autocollant d'avertissement
11	1	026-615-1	Sachet antistatique (schéma de câblage inclus) (Numéro de série requis pour le schéma)
12	1	026-G402	Haut-parleur
F3	1	026-237-1	Fusible, 2,5 A, 250 V, à action rapide

* Langue utilisée sur l'autocollant F = anglais/français E = anglais/espagnol

◇ Emplacement sur le tableau d'alimentation † Comprend des fusibles ‡ Boîtier de commande 115 volts illustré

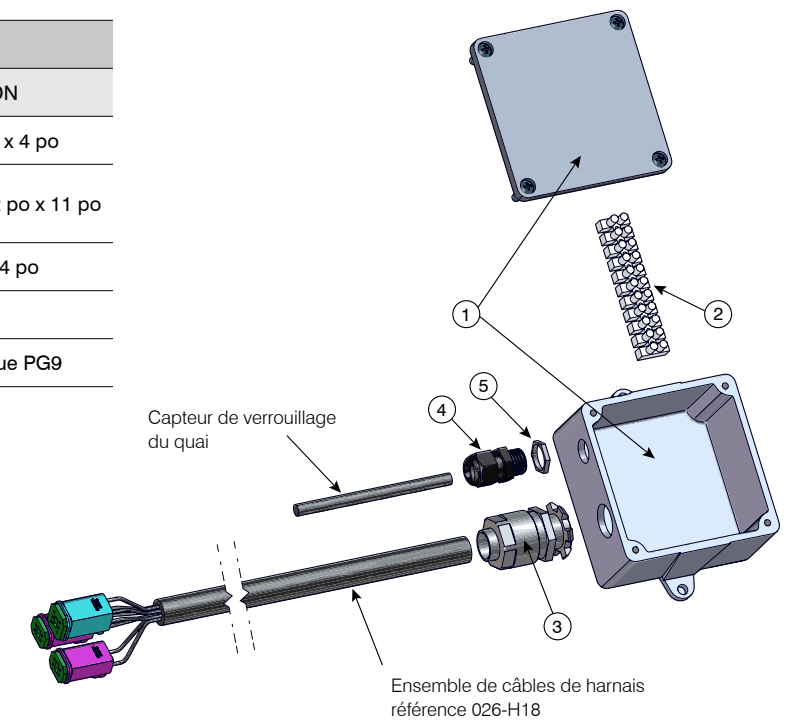
12.6 BOÎTIER DE RACCORDEMENT AVEC E/S À DISTANCE

BOÎTIER DE RACCORDEMENT PIÈCE N° 51-010950			
ARTICLE	QUANTITÉ	N° DE PIÈCE	DESCRIPTION
1	1	025-G020-R	Boîte de jonction 4 po x 4 po
2	1	026-G025M	Porte E/S (Résistance)
3	1	025-177	Contre-écrou métallique PG16
4	1	025-174	Presse-étoupe PG16
5	1	025-179	Joint multi-trous PG16
6	1	026-G031-C	Câble de communication blindé - 4,6 m (15 pi)
7	1	026-6034-3600-1	Câble à 7 fils (à partir du boîtier de jonction)



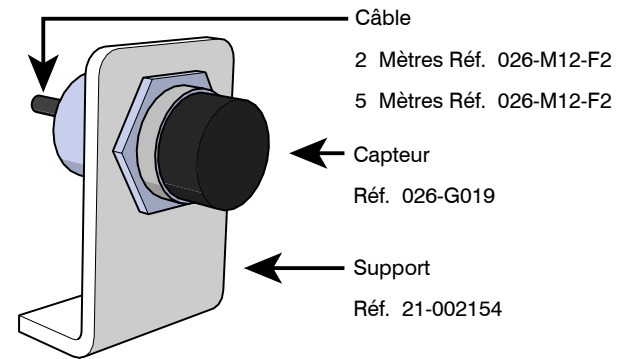
12.7 ENSEMBLE DE BOÎTIER DE RACCORDEMENT

BOÎTIER DE RACCORDEMENT PIÈCE N° 56-010968			
ARTICLE	QUANTITÉ	N° DE PIÈCE	DESCRIPTION
1	1	025-G020-P	Boîte de jonction 4 po x 4 po
2	1	025-172	Blocs de jonction 0,32 po x 11 po
3	1	025-016	Raccord SR-50-625 3/4 po
4	1	025-173	Presse-étoupe PG9
5	1	025-176	Contre-écrou métallique PG9



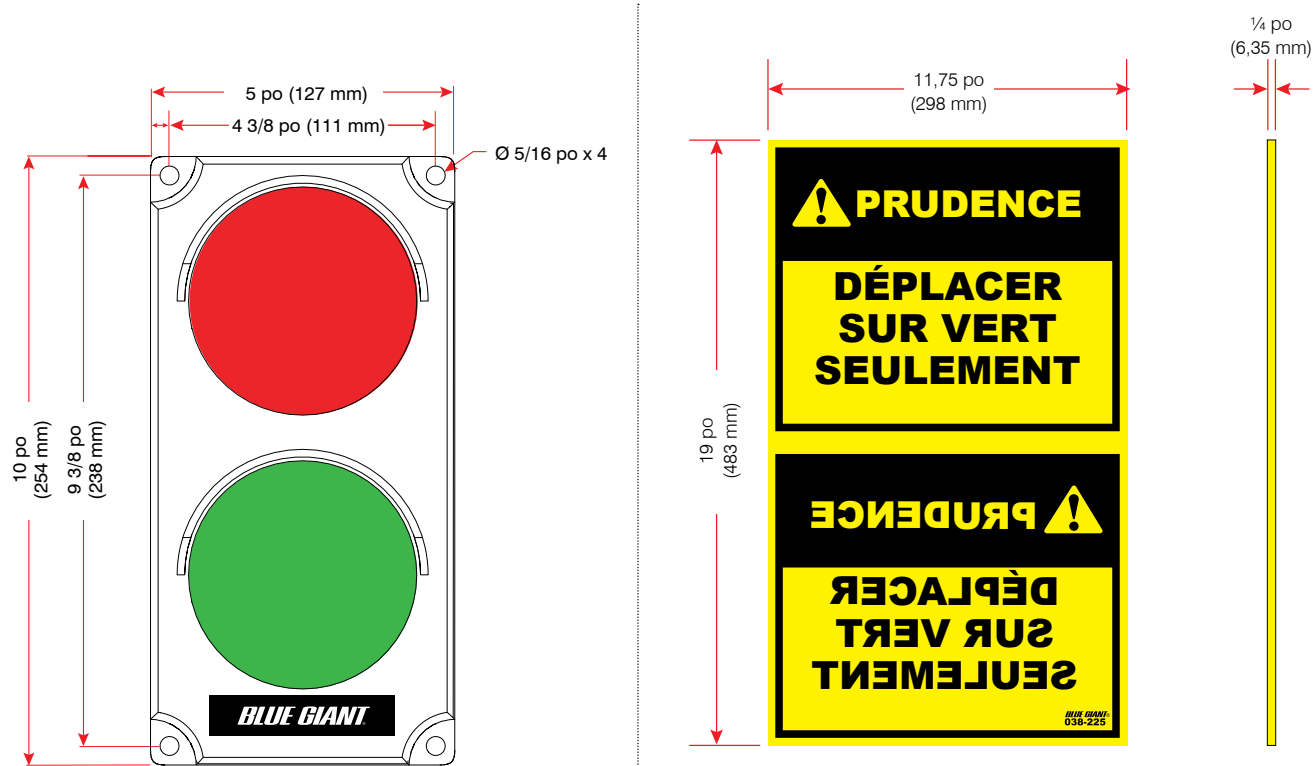
12.8 CAPTEUR DE VERROUILLAGE DU QUAI

- Relie la séquence de retenue du véhicule au fonctionnement du niveleur de quai
- La sécurité du quai de chargement est améliorée grâce à une séquence de fonctionnement précise
- Le fonctionnement du feu de signalisation intérieur et du dispositif de retenue pour véhicule repose sur la capacité d'interverrouillage
- Monté en position de stationnement de n'importe quel niveleur



12.9 FEU DE SIGNALISATION EXTÉRIEUR/PANNEAU D'IMAGE EN MIROIR

Les feux de signalisation LED minces et le panneau d'avertissement conducteur en miroir améliorent la sécurité du quai de chargement. Les feux de signalisation LED et le panneau d'avertissement de conduite en image miroir améliorent la sécurité du quai de chargement.



Feu de signalisation extérieur pour le conducteur, réf. 032-806.

REMARQUE: À monter sur une surface plane. NE PAS déformer le boîtier du feu avec une surface murale irrégulière.

Panneau d'avertissement extérieur pour les conducteurs, référence 038-225 (français 038-225F/espagnol 038-225S).

13.0 DÉPANNAGE DU DISPOSITIF DE RETENUE POUR VÉHICULES

AVERTISSEMENT

N'essayez pas d'installer, de réparer ou de régler l'appareil. Seul un technicien de service formé et agréé est habilité à effectuer l'installation. Contactez votre concessionnaire ou distributeur local pour obtenir de l'aide.

PROBLÈME	CAUSE DU PROBLÈME
Le crochet de retenue ne se soulève pas lorsque vous appuyez sur le bouton ENGAGER (ENGAGE).	<ol style="list-style-type: none"> 1. Câblage défectueux, connexion défectueuse ou fil cassé. Se rapporter au schéma de câblage électrique section 8.1. 2. Problème d'alimentation électrique. Vérifiez la tension d'entrée et comparez-la à la tension indiquée sur la plaque signalétique. 3. Le dispositif de retenue est bloqué. Vérifiez qu'il n'y a pas de corps étrangers, tels que des morceaux de palettes en bois cassées. 4. L'embrayage du moteur est déréglé. Serrez selon les spécifications requises. 5. Les commandes sont en mode dérivation. Appuyez sur le bouton LIBÉRER, puis sur le bouton ENGAGER. 6. L'ensemble d'entraînement par chaîne est cassé. Vérifiez si la chaîne est cassée ou si des rainures sont manquantes dans l'un des pignons. 7. Option de retenue non sélectionnée dans le menu. 8. Le moteur d'entraînement est défectueux. 9. M1 et M2 inversés.
Le crochet de retenue ne s'abaisse pas lorsque vous appuyez sur le bouton LIBÉRER (RELEASE).	<ol style="list-style-type: none"> 1. Câblage ou connexions défectueux. Se rapporter au schéma de câblage électrique section 8.1. 2. Le crochet n'était pas correctement engagé. 3. L'embrayage du moteur est déréglé. Serrez selon les spécifications requises. 4. L'ensemble d'entraînement par chaîne est cassé. Vérifiez si la chaîne est cassée ou si des rainures sont manquantes dans l'un des pignons. 5. Le dispositif de retenue est bloqué et ne peut pas descendre. Vérifiez s'il y a des corps étrangers.
Le dispositif de retenue fonctionne, mais les voyants LED ne s'allument pas. L'écran LCD fonctionne.	<ol style="list-style-type: none"> 1. La source d'alimentation des voyants est endommagée. Remplacez la carte de commande.
Les voyants de circulation extérieurs sont faibles, s'affichent de manière incorrecte (mauvaise couleur) ou fonctionnent mal (un seul voyant fonctionne).	<ol style="list-style-type: none"> 1. Vérifiez le câblage des voyants. Assurez-vous que le voyant rouge extérieur est connecté à la borne n° 12 sur la bande de commande étiquetée 1 à 14 et que le voyant vert est connecté à la borne n° 13 et que les voyants COM sont connectés à la borne n° 14 du panneau de commande Blue Genius™. 2. Le fil COM des feux est raccordé à la mauvaise borne (autre que la n° 14).
Le dispositif de retenue est en position de stationnement et le voyant intérieur est vert avec un clignotement jaune.	<ol style="list-style-type: none"> 1. Le dispositif de retenue est en mode dérivation et le capteur à lèvres n'est pas actif.
Le corps du dispositif de retenue n'est pas dans sa position d'origine.	<ol style="list-style-type: none"> 1. Un ou plusieurs ressorts d'extension sont cassés ou se sont détachés de leurs supports. 2. Des débris étrangers empêchent le corps de se rétracter vers sa position initiale. 3. La soudure du canal principal est endommagée en raison d'une mauvaise utilisation. 4. Le boulon de fixation obstrue le mouvement du chariot.
Le crochet ne se déplace que dans un seul sens.	<ol style="list-style-type: none"> 1. Le moteur n'est pas correctement connecté au bornier. Vérifiez le schéma de câblage à la section 8.1. 2. Le moteur présente un enroulement ouvert. Remplacez le moteur 3. Contacteur défectueux, remplacer la carte d'alimentation.

PROBLÈME	CAUSE DU PROBLÈME
Le dispositif de retenue est sous tension. Après la séquence d'autotest, l'écran LCD affiche le message « Dispositif de retenue contourné ». Les voyants du panneau de commande sont verts et clignotent en jaune tandis que le feu de signalisation extérieur est rouge.	<ol style="list-style-type: none"> 1. Le niveleur de quai n'est pas en position de stationnement. 2. Capteur d'origine non installé. 3. Le capteur d'origine ne détecte pas que le niveleur de quai est en position de stationnement. 4. Capteur d'origine mal câblé/défectueux.

14.0 MESSAGES LCD BLUE GENIUS™

⚠ AVERTISSEMENT

N'essayez pas d'installer, de réparer ou de régler l'appareil. Seul un technicien de service formé et agréé est habilité à effectuer l'installation. Contactez votre concessionnaire ou distributeur local pour obtenir de l'aide.

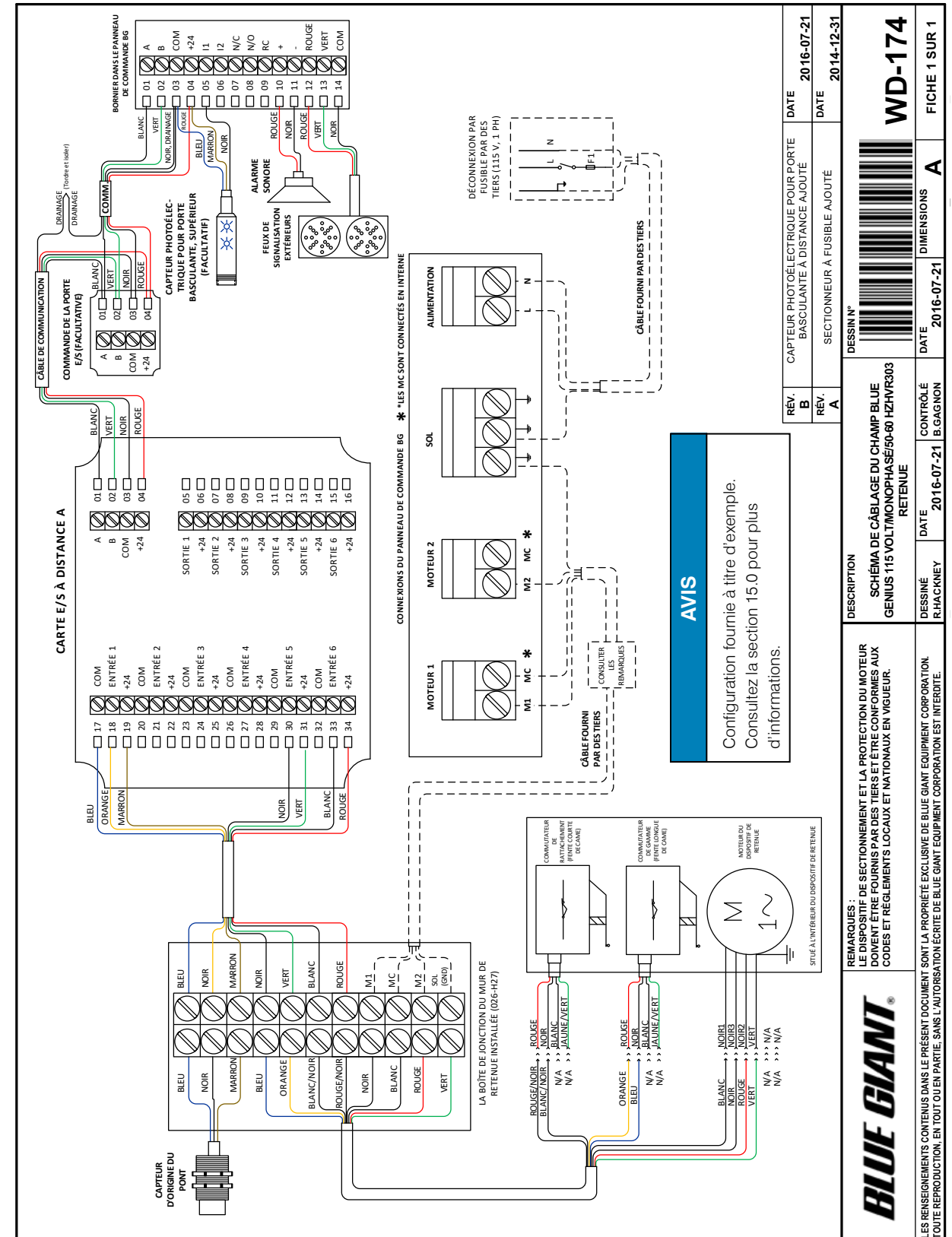
MESSAGE	EXPLICATION
Le code « Défaut 10 » s'affiche sur l'écran LCD après la mise sous tension.	La communication avec le dispositif de retenue a été perdue après le rapport de mise sous tension réussi. Vérifiez le routage de communication du câblage vers la carte d'entrée/sortie (E/S) à distance.
Le message « Le bras est bloqué » s'affiche sur l'écran LCD et le capteur d'origine est inactif.	Coupez l'alimentation et vérifiez qu'aucun débris étranger ne s'est coincé dans le crochet du dispositif de retenue vers sa position d'origine. Vérifiez si la chaîne est cassée. Les réparations de la chaîne doivent être effectuées par un technicien qualifié. La barre ICC du camion empêche le crochet de descendre. Reculez le camion.
« Le dispositif de retenue est enclenché. »	Le bouton « Engager » a été actionné. Le dispositif de retenue pour véhicule est en position verrouillée.
« Prêt à libérer »	Le niveleur de quai a été correctement garé. L'opérateur peut maintenant libérer le dispositif de retenue pour véhicule.
Blue Genius AVERTISSEMENT suivi de « Restaurer le dispositif de retenue », puis « Appuyez sur SEL pour continuer » (le message se répète).	L'appareil est bloqué dans la zone inactive du capteur de distance. Effectuez un contrôle visuel de l'état de la barre ICC et repositionnez le camion si nécessaire. Vérifiez si la chaîne est cassée. Les réparations de la chaîne doivent être effectuées par un technicien qualifié.
Pendant l'autotest à la mise sous tension, le message LCD affiche « AUTOTEST », « Entrée/sortie à distance défectueuse. »	Pendant l'autotest, le système a détecté qu'un ou plusieurs fils ne sont pas connectés au(x) terminal(aux) de communication. La carte d'E/S à distance est défectueuse. Veuillez la remplacer. La carte d'alimentation est défectueuse. Veuillez la remplacer.
« Défaut 11 »	Défaut du commutateur HVR303 : Actif à la fois à domicile et à portée.

15.0 SCHÉMA DE CÂBLAGE

AVIS

Les schémas de câblage suivants ne sont que des exemples de configuration. Les schémas de câblage spécifiques à vos besoins seront fournis à l'intérieur du panneau de commande et/ou dans votre dossier de soumission.

15.1 SCHÉMA DE CÂBLAGE — 115 V MONOPHASE



REMARQUES :

REMARQUES :

BLUE GIANT[®]
BLUE GIANT EQUIPMENT CORPORATION

Entreprise 410 Blvd Admiral
Mississauga, ON, Canada L5T 2N6
t 905.457.3900 f 905.457.2313

États-Unis 6350 Burnt Poplar Road
Greensboro, NC 27409
www.bluegiant.com